

maxaro®



5
JAAR
GARANTIE

Garantievoorwaarden

Stoomcabines

Inhoudsopgave

Onbezorgd genieten.....	3
Zo zorgt u voor een goede planning.....	4
Dit valt onder garantie.....	5
Dit valt niet onder garantie.....	6
Zo meldt u een gebrek.....	7
Dit doen wij met uw melding.....	8
Voorschriften en waarschuwingen.....	9
Garantievoorwaarden.....	12
Contactgegevens.....	21

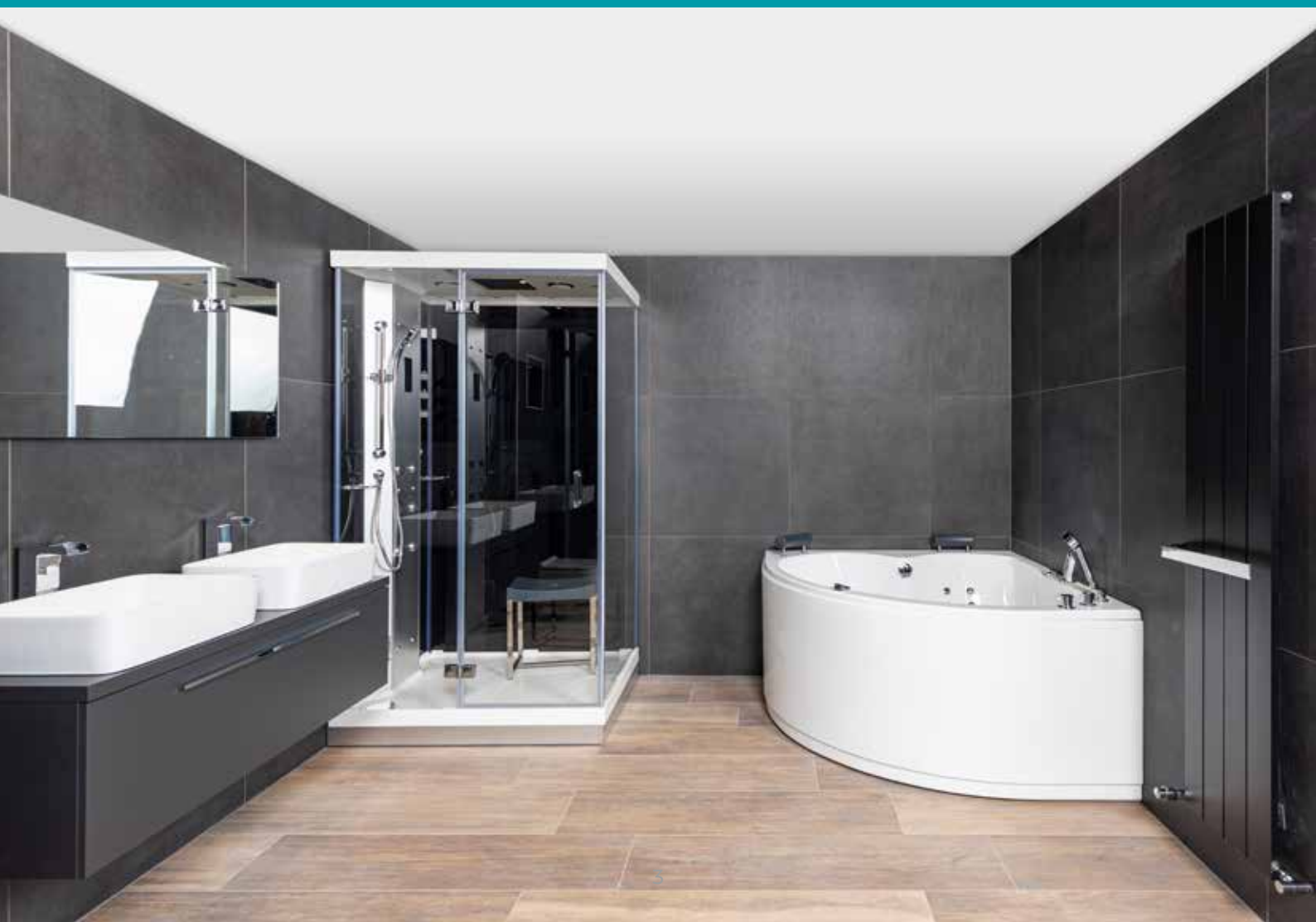
Onbezorgd genieten

Allereerst willen wij u natuurlijk feliciteren met uw aankoop, want met deze stoomcabine kunt u elk moment genieten van een rustgevende wellness-beleving in uw eigen huis. Wij vinden het dan ook net zo belangrijk als u dat u uzelf regelmatig en onbezorgd kunt trakteren op een heerlijk relaxmoment. Daarom biedt Maxaro u vanaf de datum van levering standaard vijf jaar garantie op uw stoomcabine.



Belangrijk

Bewaar uw oorspronkelijke factuur goed. Dit is namelijk uw bewijs van aankoop.





Zo zorgt u voor een goede planning

Let op! Hoewel wij onze voorraad en levertijden nauwkeurig bijhouden en dat ook van onze transporteurs eisen, kan het natuurlijk altijd gebeuren dat een levering of transport vertraging oploopt. Wij vragen u daarom altijd voldoende ruimte en speling in uw planning te bewaren tussen de levering van uw producten en ingehuurde installateurs en werklieden. Wij vergoeden namelijk geen kosten of gevolgschades die eventueel ontstaan wanneer aan uw bestelling gerelateerde werkzaamheden niet door kunnen gaan of verplaatst moeten worden vanwege een vertraagde levering of een vertraagd transport. Daarnaast is het van belang dat u er rekening mee houdt dat glasplaten 24 uur rechtop moeten staan in de ruimte waar u ze wilt installeren om te kunnen acclimatiseren, voordat u met de installatie begint. Ook is het belangrijk dat de aansluitpunten van elektriciteit, watertoevoer en waterafvoer zijn aangelegd zoals op de technische tekeningen van uw stoomcabine is aangegeven en deze op installatie zijn voorbereid.



Dit valt onder garantie

Wij vinden het belangrijk dat u jarenlang plezier zult hebben van uw stoomcabine. Daarom dekt onze garantie vijf jaar lang alle fabricage-, materiaal- en constructiegebreken die ontstaan bij normaal gebruik van het product. Ook staan wij erop dat uw stoomcabine in optimale staat aan u overgedragen wordt en kunt u altijd contact met ons opnemen wanneer u het idee heeft dat dit niet helemaal het geval is.

Een volledig overzicht van de garantievoorwaarden vindt u verderop in dit document.

Dit valt niet onder garantie

Het spreekt natuurlijk voor zich dat normale slijtage en schade of gebreken die veroorzaakt worden door onzorgvuldig of verkeerd gebruik en onderhoud, of schade met een oorzaak buiten de invloed van Maxaro niet door de garantie gedekt worden.

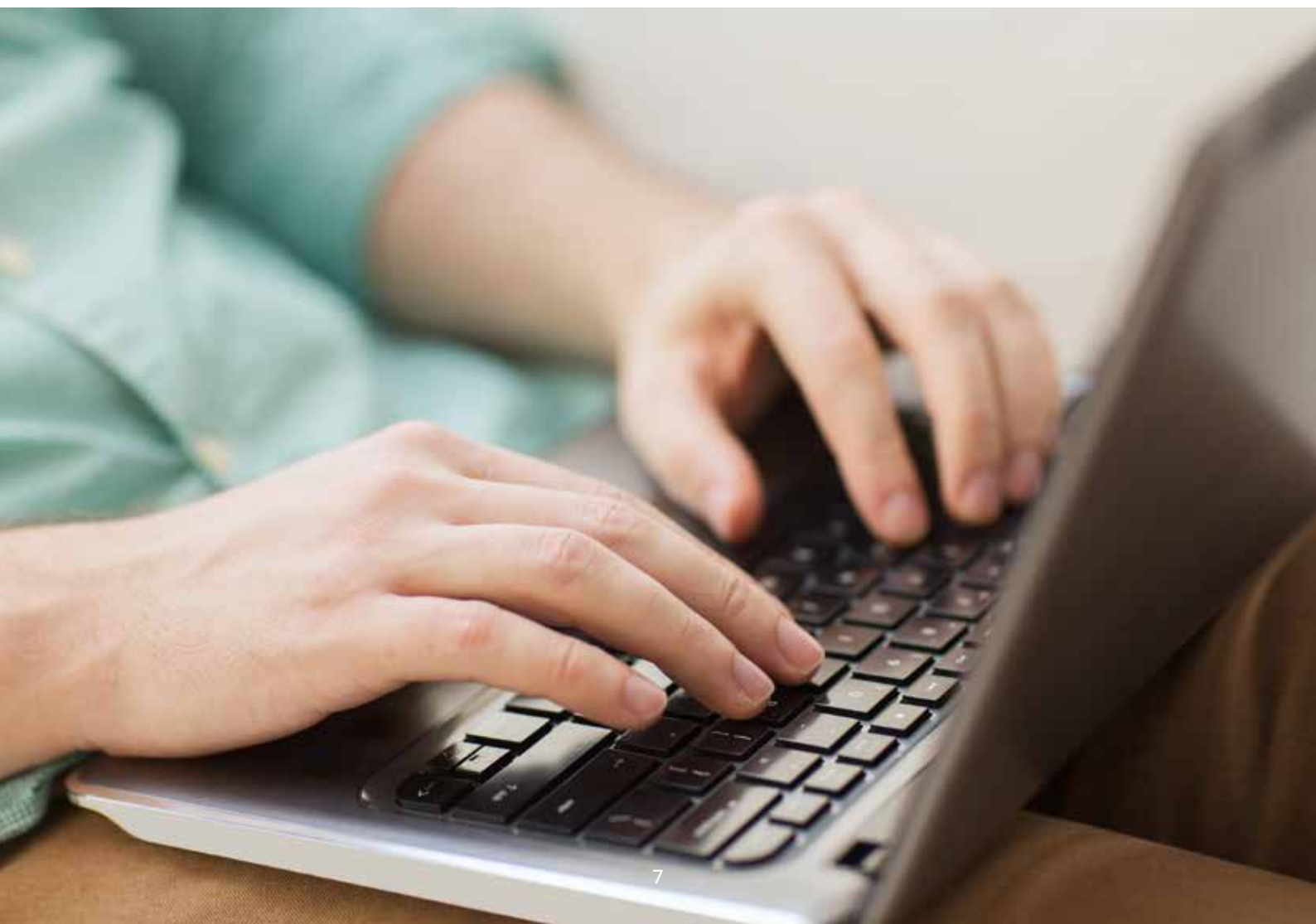


Om er zeker van te zijn dat u zo lang mogelijk plezier van uw stoomcabine zult hebben, raden wij u aan de bijbehorende documentatie goed te bewaren en volledig door te nemen voordat u de stoomcabine, of onderdelen ervan, uitpakt en met de montage en installatie begint.



Zo meldt u een gebrek

Wij gaan tot het uiterste om u een product van de beste kwaliteit te kunnen bieden en testen dan ook alle aspecten van onze producten uitgebreid en intensief. Mocht het toch gebeuren dat u niet tevreden bent over de staat van uw product, ontbreekt er eventueel een onderdeel of heeft zich een gebrek of schade voorgedaan die bij normaal gebruik niet zou moeten kunnen ontstaan? Dan kunt u op elk moment via het formulier voor serviceaanvragen op onze website contact met ons opnemen en zullen wij samen met u bekijken wat de best mogelijke oplossing zou kunnen zijn. Hierbij vragen wij u het gebrek of de schade zo duidelijk en volledig mogelijk te documenteren en te fotograferen, en alle betrokken onderdelen, etc. zorgvuldig te bewaren. Zo blijft de verwerkingstijd van uw melding zo beperkt mogelijk en kunnen wij er snel mee aan de slag.





Dit doen wij met uw melding

Op het moment dat wij uw melding binnenkrijgen, proberen wij samen met u de mogelijke oorzaak te vinden. Zo kunnen wij bepalen of het door u gemelde probleem door de garantievoorwaarden wordt gedekt. Wanneer vastgesteld is dat het gebrek inderdaad onder de garantievoorwaarden valt, zijn er afhankelijk van de situatie een aantal mogelijkheden om het probleem kosteloos voor u op te lossen. Wanneer wordt vastgesteld dat een gebrek niet door onze garantie wordt gedekt, zullen we natuurlijk nog steeds voor u naar een oplossing zoeken. In dit geval zal een mogelijke oplossing alleen niet zonder kosten zijn. Wij zullen het verloop van de afhandeling van herstel, reparatie of vervanging altijd volledig met u doorspreken. Daarbij zullen wij er in eerste instantie altijd naar streven om bij een defect onderdeel u zo snel mogelijk een vervangend onderdeel toe te zenden.

Voorschriften en waarschuwingen

Transporteren

- Til de stoomcabine en bijgeleverde onderdelen nooit op aan onderdelen zoals leidingen, bedrading, jets of afvoeren; dit kan lekkages en beschadigingen veroorzaken.
- Leg de pakketten met glasplaten of losse glasplaten nooit plat neer; dit kan leiden tot oppervlaktespanning waardoor de glasplaten kunnen beschadigen.
- Laat de glasplaten minimaal 24 uur rechtop staan in de ruimte waar u de stoomcabine wilt installeren voordat u tot montage of installatie overgaat; dit geeft het glas de kans te acclimatiseren en oppervlaktespanningen, die eventueel tijdens het transport zijn ontstaan, weg te trekken.

Plaatsing, installatie en onderhoud

- Zorg in de ruimte van installatie voor een goede ventilatie.
- Haal tijdens het monteren en installeren de onderdelen voorzichtig uit de verpakking en pak alleen de onderdelen uit de verpakking die op dat moment tijdens de installatie nodig zijn.
- Plaats tijdens en na de installatie geen losse objecten op of in de stoomcabine die mogelijke schade of kortsluiting kunnen veroorzaken.
- Zorg dat de verstelbare poten van uw stoomcabine het frame optimaal ondersteunen en dat de stoomcabine waterpas staat.
- Bij stoomcabines uit de SC-serie zullen tijdens de montage en installatie bepaalde verbindingen gekit moeten worden; volg hierbij nauwkeurig de instructies en technische tekeningen zoals deze in de montage- en installatiehandleiding staan.
- Zorg ervoor dat er geen leidingen, slangen en/of bekabeling de grond raken, ook niet nadat de stoomcabine definitief is geplaatst; dit zal de kans op interne roestvorming verminderen.
- Stel de stoomcabine en bijgeleverde onderdelen niet langere tijd bloot aan direct zonlicht of ultraviolette straling, om te voorkomen dat de kleur wordt aangetast.
- Voor een optimale werking van de stoomcabine adviseren wij een minimaal beschikbare watercapaciteit van 6 liter per minuut, gemeten op 60°C.



De beschikbare watercapaciteit kunt u eenvoudig zelf meten door uw CV-ketel op de juiste temperatuur in te stellen en vervolgens met een emmer en stopwatch te meten tot hoeveel liter water de emmer in een minuut gevuld wordt. Wij raden u aan de watercapaciteit te meten in de ruimte waar u de stoomcabine wilt installeren.

Gebruik

- De stoomcabine is niet bedoeld voor gebruik door personen met verminderde lichamelijke, zintuiglijke of verstandelijke vermogens of gebrek aan kennis of ervaring, tenzij ze onder toezicht staan van een persoon die verantwoordelijk is voor hun veiligheid.
- De stoomcabine is niet bedoeld voor gebruik door of ten behoeve van honden, katten en andere huisdieren.
- Gehandicapte en oudere personen die beperkt zijn in hun bewegingen moeten bij het gebruik van de stoomcabine extra voorzichtig te werk gaan.
- Zorg dat kinderen niet van de stoomcabine gebruik kunnen maken zonder toezicht van een volwassene, om ongevallen te voorkomen.
- Personen die lijden aan overgewicht (obesitas) of suikerziekte, storingen in de bloeddruk, in de bloedcirculatie of in de hartfunctie en personen met overige gezondheidsproblemen wordt aangeraden een deskundig arts te raadplegen voordat ze de stoomcabine gebruiken.
- Gebruik geen alcohol, drugs of medicatie tijdens of voor het gebruik van de stoomcabine om flauwvallen en een verhoogd risico op hartfalen te voorkomen.
- Personen die medicatie gebruiken raden wij aan een deskundig arts te raadplegen voordat ze van de stoomcabine gebruikmaken.
- De watertemperatuur mag bij gebruik van de stoomcabine nooit boven de 50°C komen en wij raden u aan bij een temperatuur van 38°C of hoger niet langer dan 20 minuten van de stoomcabine gebruik te maken.
- Voor zwangere personen raden wij een temperatuur van boven de 38°C af.
- Buitensporig frequent gebruik van de stoomcabine kan leiden tot hartfalen.



Bij (vroeg) zwangerschappen geeft het gebruikmaken van de stoomcabine bij hoge temperaturen een verhoogd risico op geboortefwijkingen. Wanneer u twijfelt, raden wij u aan een deskundig arts te raadplegen.



Hartfalen kan optreden wanneer de normale lichaamstemperatuur met enkele graden stijgt. Bij een verhoogde lichaamstemperatuur kunnen symptomen optreden als duizeligheid, hoofdpijn, verstoorde ademhaling, hartkloppingen, desoriëntatie en flauwvallen; verlaat direct de stoomcabine of laat bij gebruik van de whirlpoolfunctie het water weglopen wanneer u één of meer van deze symptomen opmerkt.

- Elektrische apparaten en onderdelen die elektrische componenten bevatten mogen niet in de stoomcabine kunnen vallen, in de stoomcabine gebruikt worden of toegankelijk zijn voor personen in de stoomcabine.
- Kom bij gebruik van de stoomfunctie niet te dicht in de buurt van de stoomgenerator om brandwonden te voorkomen.
- Blokkeer de jets niet met objecten of met het lichaam wanneer deze in gebruik zijn.

Garantievoorwaarden

Om er zeker van te zijn dat eventuele gebreken of schade door de garantie worden gedekt, is het noodzakelijk dat er wordt voldaan aan de hierbij vermelde handelingen en bepalingen.

Doornemen documentatie

- › Voordat u begint met het uitpakken, verplaatsen, monteren, installeren of gebruikmaken van de stoomcabine of bijgeleverde onderdelen, heeft u de bijbehorende documentatie en eventuele aanwijzingen op de verpakking zorgvuldig doorgenomen om gebreken of schade door onjuist of onzorgvuldig handelen te voorkomen.

Levering, uitpakken en controleren

- › Op het moment van aankoop bent u er volkomen zeker van dat de stoomcabine en bijgeleverde onderdelen op de plaats van bestemming kunnen komen en in de gewenste ruimte geplaatst en geïnstalleerd kunnen worden, met de benodigde ruimte om de cabine heen om deze op een juiste en zorgvuldige manier te kunnen monteren, installeren, gebruiken en onderhouden; u bent hierbij als klant de eindverantwoordelijke.



Producten en bijgeleverde onderdelen worden niet teruggenomen wanneer na levering blijkt dat deze niet op de plaats van bestemming kunnen komen of niet in de gewenste ruimte gemonteerd of geïnstalleerd kunnen worden. Bij twijfel raden wij u aan een mal van het gewenste product te maken en transport-, montage-, installatie- en gebruiksmogelijkheden te controleren.

- › Na het moment van aankoop controleert u binnen 48 uur of de juiste artikelnummers op de factuur of orderbevestiging vermeld staan; na levering of afhalen van uw bestelling controleert u binnen 48 uur of de artikelen overeenkomen met de artikelnummers op de verpakking.



Wanneer op de factuur of orderbevestiging niet de juiste artikelnummers worden vermeld, of de artikelen niet overeenkomen met de artikelnummers op de verpakking, factuur of orderbevestiging, en u hier redelijkerwijs van op de hoogte had kunnen zijn of controle op had kunnen uitvoeren, bent u hier verantwoordelijk voor.

- Binnen 48 uur na overhandiging controleert u de stoomcabine en bijgeleverde onderdelen zorgvuldig op beschadigingen die ontstaan zijn voordat u deze in uw bezit kreeg en op eventuele fabricage-, materiaal en constructiegebreken; dit doet u voordat u de stoomcabine en bijgeleverde onderdelen verplaatst.



Wanneer u de stoomcabine of bijgeleverde onderdelen verplaatst, monteert, installeert of gebruikt voordat u een volledige controle heeft uitgevoerd, worden visuele schades niet langer door onze garantie gedekt; Maxaro is niet verantwoordelijk voor transport binnenshuis en via trap of lift en daar eventueel uit voortkomende gebreken of schade.

- Ontdekt u tijdens de hiervoor genoemde controle eventuele gebreken of schade, dan vervoert, verplaatst, monteert of installeert u de stoomcabine of bijgeleverde onderdelen niet totdat u contact heeft opgenomen met de Maxaro-klantenservice en een verdere gang van zaken is bepaald.



Wanneer u na het ontdekken van eventuele gebreken of schade bij voorgenoemde controle de stoomcabine of bijgeleverde onderdelen verplaatst, monteert, installeert of gebruikt voordat u melding heeft gemaakt van het gebrek of de schade of tegen het advies van een medewerker van Maxaro in, worden visuele schades niet langer door onze garantie gedekt.

- Een gebrek of schade wordt niet door onze garantie gedekt wanneer het wordt veroorzaakt door het onjuist of onzorgvuldig vervoeren, uitpakken, verplaatsen of opslaan van de stoomcabine of bijgeleverde onderdelen.

- Gevolgschades en kosten die voortkomen uit eventuele vertragingen die ontstaan uit een vertraagde levering, vertraging bij een transporteur in opdracht van Maxaro en/of het indienen van een retourverzoek worden niet door Maxaro vergoed.



Wij raden u aan de verpakking van uw product zoveel mogelijk intact te houden, ook tijdens en na het vervoeren en uitpakken. Retourzendingen in beschadigde en/of incomplete verpakking kunnen de dekking van onze garantie beperken of uitsluiten.

Montage en installatie

- Tijdens de montage en installatie van de stoomcabine of bijgeleverde onderdelen volgt u de montage- en installatiehandleiding (en de daarin opgenomen technische tekeningen) en eventuele aanwijzingen op de verpakking zorgvuldig en nauwkeurig.
- Een gebrek of schade wordt niet door onze garantie gedekt wanneer het wordt veroorzaakt door het onjuist of onzorgvuldig monteren of installeren van de stoomcabine of bijgeleverde onderdelen.



Wanneer u vragen heeft met betrekking tot de montage- en installatiehandleiding of de inhoud ervan niet volledig duidelijk voor u is, raden wij u aan contact op te nemen met de Maxaro-klantenservice voordat u verder gaat met de montage of installatie, om gebreken of schade door het onjuist of onzorgvuldige uitvoeren van deze werkzaamheden te voorkomen.

- Een gebrek of schade wordt niet door onze garantie gedekt wanneer de stoomcabine of bijgeleverde onderdelen in een openbare ruimte of in de buitenlucht worden gemonteerd en/of geïnstalleerd.
- De stoomcabine en bijgeleverde onderdelen worden gemonteerd in dezelfde ruimte als waar het product wordt geïnstalleerd.
- De stoomcabine wordt geïnstalleerd op een geschikte en vlakke vloer; dat wil zeggen waterpas en vrij van oneffenheden.
- De vloer van de ruimte waar u de stoomcabine installeert heeft voldoende draagkracht;

bij twijfel over de draagkracht van de vloer raadpleegt u een gekwalificeerd bouwkundige of bouwkundig bureau.

- Tussen de stoomcabine en de aangrenzende wand zorgt u voor voldoende geluidsisolatie.
- Tijdens de montage en installatie controleert u alle aansluitingen en aansluitpunten (o.a. water toe- en afvoer) zorgvuldig om er zeker van te zijn dat alles correct en sluitend gemonteerd is; tijdens het transport kunnen bepaalde onderdelen door trilling namelijk enigszins los komen te zitten.
- Tijdens de installatie spoelt u bestaande leidingen in de muur en/of de vloer grondig door voordat deze aan de stoomcabine en bijgeleverde onderdelen worden gekoppeld.
- De installatie- en testwerkzaamheden van elektrische aansluitingen worden uitgevoerd door een gekwalificeerd elektricien, waarbij alle van toepassing zijnde (wettelijke) voorschriften en richtlijnen worden opgevolgd.
- De complete stroomtoevoer vindt plaats via een verdeeldoos voor vochtige ruimten en wisselstroomaansluiting met 230V/N/PE/50Hz via een meerpolige (30mA) aardlekschakelaar met een contactopening van 3mm.
- De stoomcabine, en met name het metalen frame, is te allen tijde geaard met een geel-groene aardedraad met een dikte van ten minste 4mm.
- Als de stroomvoorziening beschadigd raakt, zorgt u dat deze wordt hersteld of vervangen door een erkend elektricien.
- Aansluiting van de watertoevoer en waterafvoer wordt uitgevoerd door een deskundig persoon, waarbij van toepassing zijnde (wettelijke) voorschriften en richtlijnen worden opgevolgd.
- De gebruikte watertoevoer is bestand tegen hoge druk en is voorzien van afsluitbare ventielen.
- De overige montage- en installatiewerkzaamheden worden uitgevoerd door of onder toezicht van een deskundig persoon.
- Gevolgschades en kosten worden niet door onze garantie gedekt wanneer deze (opnieuw) ontstaan om aan van toepassing zijnde (wettelijke) voorschriften en richtlijnen te voldoen.
- Gevolgschades en kosten die (opnieuw) ontstaan wanneer uw stoomcabine of bijgeleverde onderdelen gebreken of schade blijken te hebben en daardoor opnieuw

geïnstalleerd moeten worden, worden niet door onze garantie gedekt.

- Een gebrek of schade wordt niet door onze garantie gedekt wanneer het wordt veroorzaakt door een gebrek aan ventilatie, door vocht in geval van condensatie door onvoldoende ontluchting of ventilatie, of door langdurige leegstand.
- Een gebrek of schade wordt niet door onze garantie gedekt wanneer het wordt veroorzaakt door weersinvloeden, temperatuurschommelingen of overige atmosferen/of klimaatgebonden invloeden.



Wij raden u aan alle functies van uw stoomcabine te testen wanneer het op de plaats van bestemming staat en volledig en veilig is aangesloten, maar voordat u het definitief installeert. Zo voorkomt u dat bepaalde installatiewerkzaamheden ongedaan gemaakt moeten worden wanneer uw stoomcabine eventueel gerepareerd of vervangen moet worden.

Reiniging en onderhoud

- Een gebrek of schade wordt niet door onze garantie gedekt wanneer de stoomcabine of bijgeleverde onderdelen onjuist, onzorgvuldig of met onjuiste producten zijn gereinigd, of op een andere manier onjuist of onzorgvuldig zijn onderhouden.
- Een gebrek of schade aan de stoomcabine en bijgeleverde onderdelen wordt niet door onze garantie gedekt wanneer deze is ontstaan door het gebruik van schurende, bijtende, chloorhoudende, azijnhoudende of andere agressieve reinigingsmiddelen en -producten of blootstelling aan zuren, ontstoppingsmiddelen, ammoniak, aceton, haarkleurmiddelen of bleekmiddelen.



De stoomcabine kan eenvoudig met een zachte vochtige doek worden gereinigd; daarnaast kunt u gebruikmaken van een allesreiniger of niet-agressieve badkamerreiniger, waarmee zeepresten en huidvetten probleemloos te verwijderen zijn. Hierbij raden wij de Maxaro TOTAAL REINIGER aan, waarmee u de hele badkamer kunt ontkalken, ontvetten, verfrissen en beschermen.



Wanneer het vloeroppervlak na verloop van tijd door normaal gebruik eventueel krassen gaat vertonen of mat wordt, kunt u dit eenvoudig wegwerken door een polijstwas te gebruiken. Een geschikt product zou in dit geval Commandant Nr. 4 kunnen zijn: een polijstwas voor auto's, waarmee fijne krasjes en doffe plekken eenvoudig weggepoetst kunnen worden. Zo komt er opnieuw een blinkende toplaag tevoorschijn.

- Na alle reinigingswerkzaamheden spoelt u de gereinigde onderdelen grondig na met schoon koud water, met uitzondering van het display en digitale bedieningspaneel van uw stoomcabine.
- Om verstopping te voorkomen, maakt u de aanwezige afvoeren na ieder gebruik van de stoomcabine vrij van eventueel achtergebleven vuil en resten.
- Vóór het eerste gebruik spoelt u het interne systeem en alle watertoevoeren, zoals de handdouche, jets, etc., volledig door en reinigt u de stoomcabine zorgvuldig met hiervoor bestemde reinigingsmiddelen; deze zijn op onze website en in onze showroom verkrijgbaar.



Kranen, douchegarnituur en overige chromen armaturen reinigt u eenvoudig met een zachte vochtige doek, en kunt u daarnaast ook probleemloos reinigen met de Maxaro TOTAAL REINIGER of een neutrale allesreiniger. Door ook de chromen armaturen met polijstwas in te wrijven, is kalkaanslag later eenvoudig te verwijderen.



Om de glazen oppervlakken en aansluitende profielen zo lang mogelijk vrij van kalkaanslag te houden, is het aan te raden de cabine na elk gebruik direct droog te maken met een douchewisser en zachte droge doek. Daarnaast raden wij u regelmatig gebruik van Clean X OPPERVLAK BESCHERMER aan, wat door middel van een speciale laag de behandelde oppervlakken water- en vuilafstotend maakt en uw stoomcabine zo langer schoon en netjes zal houden.



Voor het reinigen van de stoomgenerator kunt u onze Maxaro STOOMCABINE GENERATOR REINIGER gebruiken. Voor meer informatie over onderhoud en reiniging kunt u op onze website terecht voor een document met tips en voorschriften om uw stoomcabine in topconditie te houden.



Het display en digitale bedieningspaneel van de stoomcabine zijn spatwaterdicht. Wanneer u de handdouche op het display en/of bedieningspaneel richt of het op andere wijze met te grote hoeveelheden water in contact brengt, kan dit schade aan deze onderdelen veroorzaken en de dekking van onze garantie beperken of uitsluiten.

Gebruik

- Een gebrek of schade wordt niet door onze garantie gedekt wanneer de stoomcabine of bijgeleverde onderdelen onjuist of onzorgvuldig worden gebruikt, worden aangepast of voorzien van en/of gebruikt in combinatie met niet-originele onderdelen.
- Een gebrek of schade wordt niet door onze garantie gedekt wanneer de stoomcabine of bijgeleverde onderdelen in combinatie met bijtende stoffen worden gebruikt.
- Een gebrek of schade wordt niet door onze garantie gedekt wanneer deze veroorzaakt wordt door de kwaliteit van het gebruikte water, zoals bijvoorbeeld water met een hoge hardheid.
- Een gebrek of schade wordt niet door onze garantie gedekt wanneer de stoomcabine of bijgeleverde onderdelen in een openbare ruimte of in de buitenlucht worden gebruikt.
- Een gebrek of schade wordt niet door onze garantie gedekt wanneer de stoomcabine of bijgeleverde onderdelen voor professionele doeleinden worden gebruikt.

Overige bepalingen

- Een gebrek of schade wordt niet door onze garantie gedekt wanneer het bij u bekend was op het moment van aankoop, of in alle redelijkheid bekend had kunnen zijn.
- Wanneer uw stoomcabine een showroommodel betreft, kan dit de dekking van onze garantie beperken of uitsluiten; dit zal bij aankoop per showroommodel op de factuur worden vermeld.

- Aanvaardbare of redelijke afwijkingen met betrekking tot onder andere kleur, slijtvastheid, structuur en verwerking kunnen de dekking van onze garantie beperken of uitsluiten.
- Gebreken of storingen die worden veroorzaakt door het niet functioneren of onjuist of onzorgvuldig vervangen van onderdelen die eenvoudig zijn te vervangen en waarvan de vervanging in de montage-, installatie- of gebruikshandleiding is beschreven, zoals verlichting, zekeringen, waarschuwingslampjes, glazen onderdelen, spiegels en sieronderdelen, worden niet door onze garantie gedekt.
- Een gebrek of schade wordt niet door onze garantie gedekt wanneer het wordt veroorzaakt door het openen of aanpassen van de controle-unit van de stoomcabine zonder dat daar door een medewerker van Maxaro expliciet toestemming of opdracht voor is gegeven.
- Een gebrek of schade wordt niet door onze garantie gedekt wanneer het wordt veroorzaakt door een ongeval, natuurramp of andere gebeurtenis buiten de invloed van Maxaro.
- Onze garantievoorwaarden zijn gericht op vervoer, opslag, montage, installatie en gebruik binnen Nederland en België; vervoer, opslag, montage, installatie en gebruik buiten deze landen kunnen de dekking van onze garantie beperken of uitsluiten.
- De verzend-, vracht- en voorrijkosten die voortkomen uit herstelwerkzaamheden, reparatie en vervanging die door de garantie worden gedekt, worden buiten Nederland en België beperkt tot de maximale verzend-, vracht- en voorrijkosten die binnen Nederland en België worden gerekend.
- Onze garantie wordt alleen verstrekt aan de eerste koper en/of eigenaar en geldt niet voor daaropvolgende kopers en/of eigenaren.
- Wanneer de stoomcabine of bijgeleverde onderdelen gebreken of schade vertonen, vragen wij u dit direct aan ons te melden en het gebrek of de schade zo duidelijk en volledig mogelijk te documenteren en te fotograferen, en alle betrokken onderdelen, etc. zorgvuldig te bewaren.
- Wanneer een gebrek of schade door onze garantie wordt gedekt, blijft u verantwoordelijk voor overige gebreken of schades die niet door onze garantie worden gedekt; deze gebreken en schades kunnen van invloed zijn op de kostenverdeling en gang van zaken met betrekking tot herstelwerkzaamheden, reparatie en vervanging die

uit onze garantie voortkomen.

- Reparatie, herstel en vervanging van uw stoomcabine en/of bijgeleverde onderdelen die onder onze garantie worden uitgevoerd, zijn niet van invloed op de duur van de garantie; om de geldigheid van uw garantie te bepalen, blijft de originele datum van aankoop te allen tijde van toepassing.

Los van de in dit document genoemde voorwaarden behoudt u de rechten die u op grond van de wet heeft. Maxaro behoudt zich het recht om wijzigingen en veranderingen aan te brengen.

Contactgegevens

Online

www.maxaro.nl
service@maxaro.nl

Correspondentieadres

Maxaro
t.a.v. Service
Ettenseweg 74
4706 PB Roosendaal

Telefoon

088 - 205 47 00 (NL)
0031 88 - 205 47 00 (BE)

WhatsApp

0682048903

maxaro[®]