



maxago®

5
JAAR
GARANTIE

Garantievoorwaarden

Kranen

Inhoudsopgave

Producten van topkwaliteit.....	3
Zo zorgt u voor een goede planning.....	4
Dit valt onder garantie.....	5
Dit valt niet onder garantie.....	6
Zo meldt u een gebrek.....	7
Dit doen wij met uw melding.....	8
Voorschriften en waarschuwingen.....	9
Garantievoorwaarden.....	11
Contactgegevens.....	18

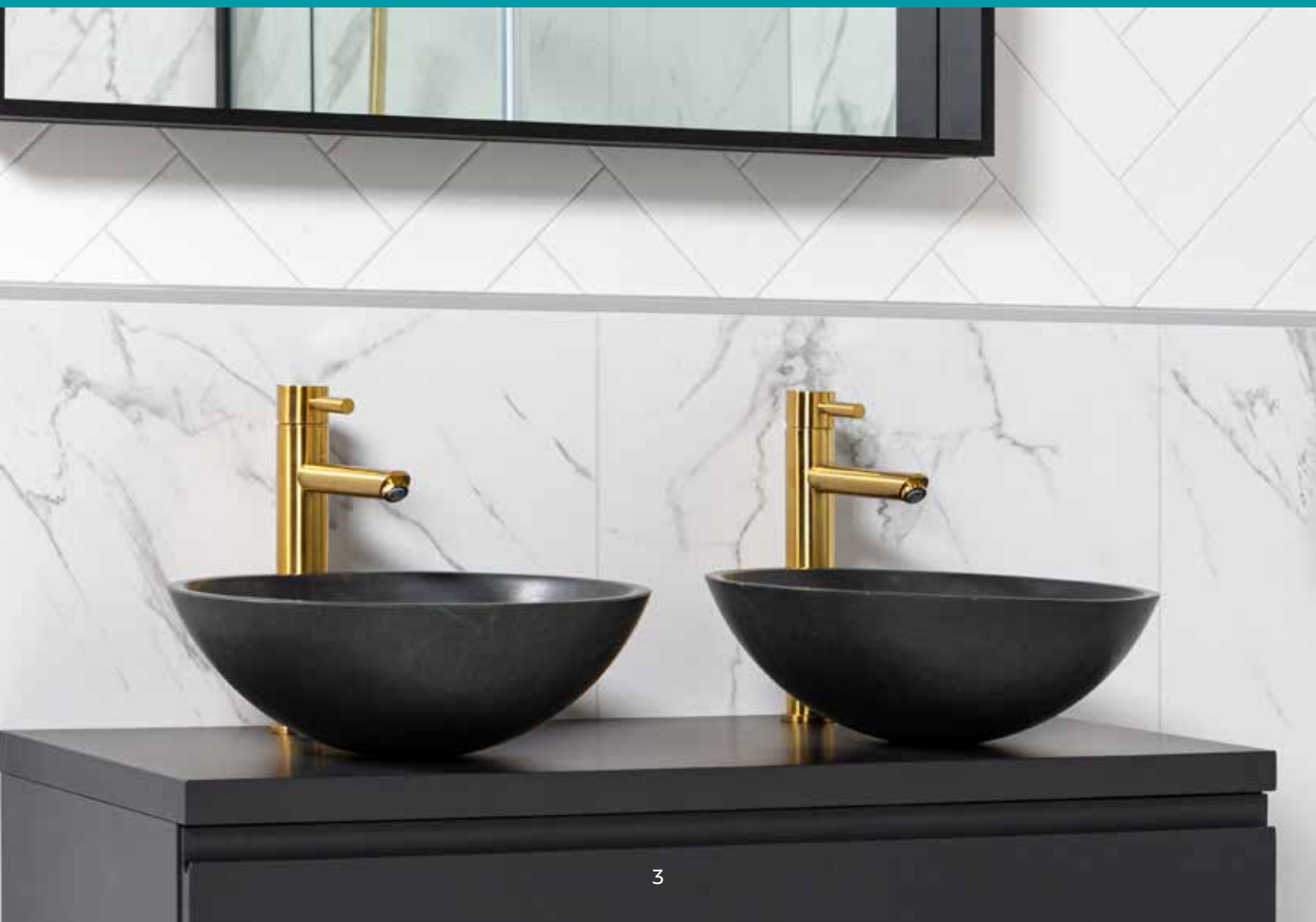
Producten van topkwaliteit

Allereerst willen wij u natuurlijk feliciteren met uw aankoop, want met uw keuze uit ons assortiment kranen en toebehoren, zoals wastafel- en bidetkranen, maar ook douchesets en vrijstaande badkranen, bent u zeker van een product van topkwaliteit. Wij vinden het dan ook net zo belangrijk als u dat u niet zomaar voor verrassingen komt te staan. Daarom biedt Maxaro u vanaf de datum van levering standaard twee jaar garantie op uw product.



Belangrijk

Bewaar uw oorspronkelijke factuur goed. Dit is namelijk uw bewijs van aankoop.





Zo zorgt u voor een goede planning

Let op! Hoewel wij onze voorraad en levertijden nauwkeurig bijhouden en dat ook van onze transporteurs eisen, kan het natuurlijk altijd gebeuren dat een levering of transport vertraging oploopt. Wij vragen u daarom altijd voldoende ruimte en speling in uw planning te bewaren tussen de levering van uw producten en ingehuurde installateurs en werklieden. Wij vergoeden namelijk geen kosten of gevolgschades die eventueel ontstaan wanneer aan uw bestelling gerelateerde werkzaamheden niet kunnen doorgaan of moeten worden verplaatst vanwege een vertraagde levering of een vertraagd transport.

Daarnaast is het van belang dat aansluitpunten voor watertoevoer en waterafvoer zijn aangelegd en op installatie zijn voorbereid, voordat u met de montage en installatie begint.



Dit valt onder garantie

Wij vinden het belangrijk dat u jarenlang plezier zult hebben van uw product. Daarom dekt onze garantie twee jaar lang alle fabricage-, materiaal- en constructiegebreken die eventueel ontstaan bij normaal gebruik. Ook staan wij erop dat uw product in optimale staat aan u wordt overgedragen en kunt u altijd contact met ons opnemen wanneer u het idee heeft dat dit niet helemaal het geval is.

Een volledig overzicht van de garantievoorwaarden vindt u verderop in dit document.

Dit valt niet onder garantie

Het spreekt natuurlijk voor zich dat productie-invloeden, normale slijtage, verkleuring door lichtinvloeden en schade of gebreken die worden veroorzaakt door onzorgvuldige of verkeerde montage, installatie, gebruik of onderhoud, of schade met een oorzaak buiten de invloed van Maxaro niet door de garantie worden gedekt.

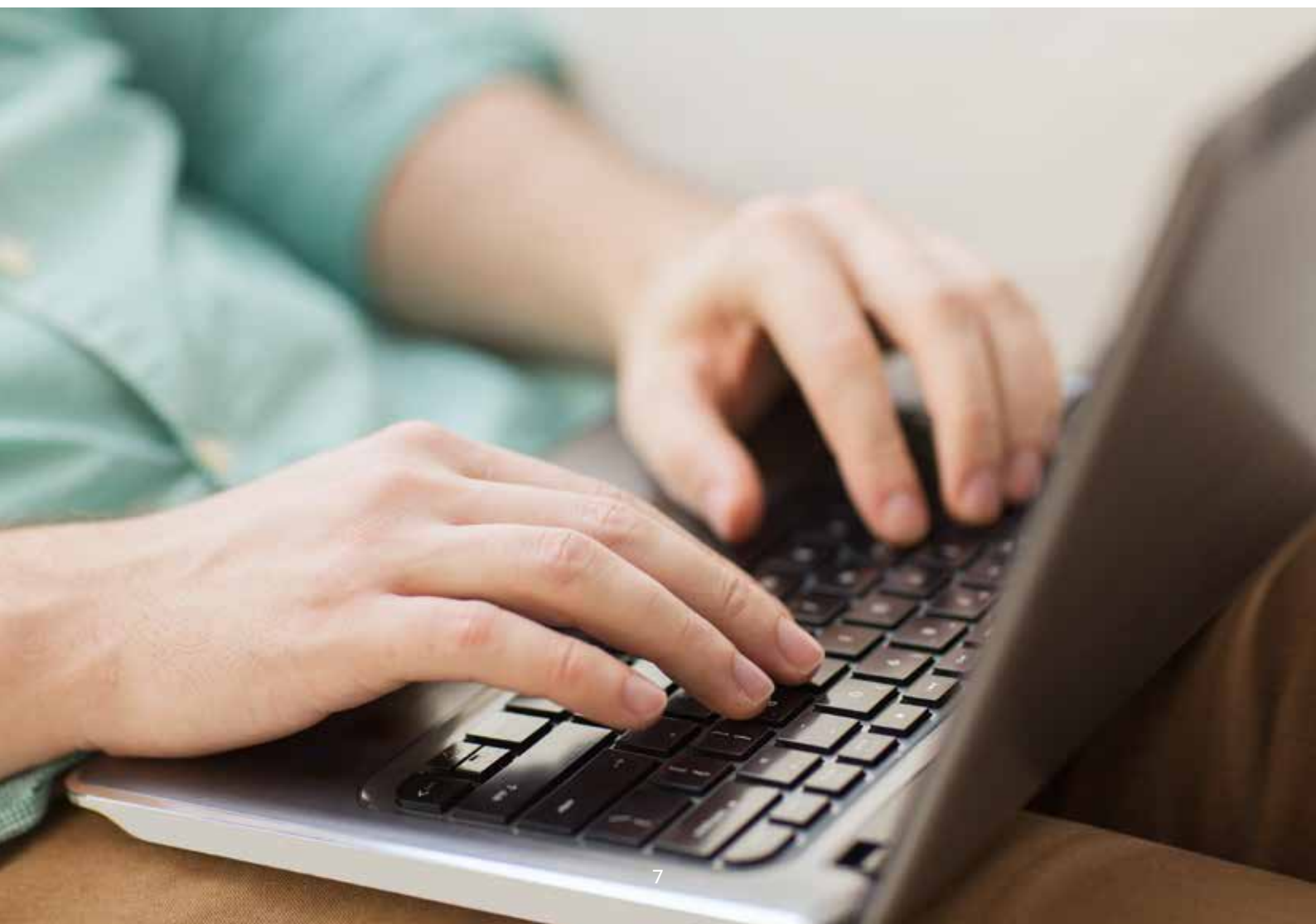


Om er zeker van te zijn dat u zo lang mogelijk plezier zult hebben van uw product, raden wij u aan de bijbehorende documentatie goed te bewaren en volledig door te nemen voordat u het product, of onderdelen ervan, uitpakt en met de montage en installatie begint.



Zo meldt u een gebrek

Wij gaan tot het uiterste om u een product van de beste kwaliteit te kunnen bieden en testen dan ook alle aspecten van onze producten uitgebreid en intensief. Mocht het toch gebeuren dat u niet tevreden bent over de staat van uw product, ontbreekt er eventueel een onderdeel of heeft zich een gebrek of schade voorgedaan dat bij normaal gebruik niet zou moeten kunnen ontstaan? Dan kunt u op elk moment via het formulier voor serviceaanvragen op onze website contact met ons opnemen en zullen wij samen met u bekijken wat de best mogelijke oplossing zou kunnen zijn. Hierbij vragen wij u het gebrek of de schade zo duidelijk en volledig mogelijk te documenteren en te fotograferen, en alle betrokken onderdelen, etc. zorgvuldig te bewaren. Zo blijft de verwerkingstijd van uw melding zo beperkt mogelijk en kunnen wij er snel mee aan de slag.





Dit doen wij met uw melding

Op het moment dat wij uw melding binnenkrijgen, proberen wij samen met u de mogelijke oorzaak te vinden. Zo kunnen wij bepalen of het door u gemelde probleem door de garantievoorwaarden wordt gedekt. Wanneer is vastgesteld dat het gebrek inderdaad onder de garantievoorwaarden valt, zijn er afhankelijk van de situatie een aantal mogelijkheden om het probleem kosteloos voor u op te lossen. Wanneer wordt vastgesteld dat een gebrek niet door onze garantie wordt gedekt, zullen we natuurlijk nog steeds voor u naar een oplossing zoeken. In dit geval zal een mogelijke oplossing alleen niet zonder kosten zijn. Wij zullen het verloop van de afhandeling van herstel, reparatie of vervanging altijd volledig met u doorspreken. Daarbij zullen wij er in eerste instantie altijd naar streven om u bij een defect onderdeel zo snel mogelijk een vervangend onderdeel toe te zenden.

Voorschriften en waarschuwingen

Plaatsing, installatie en onderhoud

- Haal tijdens het monteren en installeren de onderdelen voorzichtig uit de verpakking en pak alleen de onderdelen uit de verpakking die op dat moment tijdens de installatie nodig zijn.
- Plaats tijdens en na de installatie geen losse objecten op het product die mogelijke schade of kortsluiting kunnen veroorzaken.
- Voor een optimale werking van uw product adviseren wij een minimale beschikbare watercapaciteit van 6 liter per minuut, gemeten op 60°C, tenzij een afwijkende watercapaciteit in de specificaties van uw product wordt vermeld.



Wij raden u aan te wachten met het installeren van kranen en toebehoren totdat overige werkzaamheden zijn voltooid, zoals schilderwerk of de installatie van andere producten. Zo voorkomt u dat bijvoorbeeld onderdelen, gereedschap en verf, of andere chemicaliën die eventueel bij deze werkzaamheden worden gebruikt, schade veroorzaken aan uw product.



De beschikbare watercapaciteit kunt u eenvoudig zelf meten door uw CV-ketel op de juiste temperatuur in te stellen en vervolgens met een emmer en stopwatch te meten tot hoeveel liter water de emmer in een minuut wordt gevuld. Wij raden u aan de watercapaciteit te meten in de ruimte waar u het product wilt installeren.

Gebruik

- Het product is niet bedoeld voor gebruik door personen met verminderde lichamelijke, zintuiglijke of verstandelijke vermogens of gebrek aan kennis of ervaring, tenzij ze onder toezicht staan van een persoon die verantwoordelijk is voor hun veiligheid.
- Het product is niet bedoeld voor gebruik door of ten behoeve van honden, katten en andere huisdieren.
- Zorg dat kinderen niet van het product kunnen gebruikmaken zonder toezicht van een

volwassene, om ongevallen en eventueel verdrinkingsgevaar te voorkomen.

- Gebruik geen alcohol, drugs of medicatie tijdens of voor het baden of douchen om flauwvallen, verdrinkingsgevaar en een verhoogd risico op hartfalen te voorkomen.
- De watertemperatuur mag tijdens het baden of douchen nooit boven de 50°C komen en wij raden u aan bij een watertemperatuur van 38°C of hoger niet langer dan 20 minuten van een bad of douche gebruik te maken.
- Voor zwangere personen raden wij tijdens het baden of douchen een watertemperatuur van boven de 38°C af.



Bij (vroeg) zwangerschappen geeft het baden of douchen met hoge badwatertemperaturen een verhoogd risico op geboortefwijkingen. Wanneer u twijfelt, raden wij u aan een deskundig arts te raadplegen.

- Buitensporig frequent baden of douchen kan leiden tot hartfalen.



Hartfalen kan optreden wanneer de normale lichaamstemperatuur met enkele graden stijgt. Bij een verhoogde lichaamstemperatuur kunnen symptomen optreden als duizeligheid, hoofdpijn, verstoorde ademhaling, hartkloppingen, desoriëntatie en flauwvallen; verlaat direct het bad of de doucheruimte wanneer u één of meer van deze symptomen opmerkt.

- Blokkeer de watertoevoer van kranen en toebehoren niet met objecten of met het lichaam wanneer het product in gebruik is.
- Blijf te allen tijde bij producten waarbij een watertoevoer openstaat; eventuele schade en/of gevolgschade door het overlopen van baden, wastafels, etc. valt onder verantwoordelijkheid van de gebruiker.

Garantievoorwaarden

- Om er zeker van te zijn dat eventuele gebreken of schade door de garantie worden gedekt, is het noodzakelijk dat er wordt voldaan aan de hierbij vermelde handelingen en bepalingen.

Doornemen documentatie

- Voordat u begint met het uitpakken, verplaatsen, monteren, installeren of gebruikmaken van het product en bijgeleverde onderdelen, heeft u de bijbehorende documentatie en eventuele aanwijzingen op de verpakking zorgvuldig doorgenomen om gebreken of schade door onjuist of onzorgvuldig handelen te voorkomen.

Levering, uitpakken en controleren

- Op het moment van aankoop bent u er volkomen zeker van dat het product en bijbehorende producten en onderdelen op de plaats van bestemming kunnen komen en in de gewenste ruimte kunnen worden geplaatst en geïnstalleerd, met de benodigde ruimte om het product heen om het op een juiste en zorgvuldige manier te kunnen monteren, installeren, gebruiken en onderhouden; u bent hierbij als klant de eindverantwoordelijke.



Producten en bijgeleverde onderdelen worden niet teruggenomen wanneer na levering blijkt dat deze niet op de plaats van bestemming kunnen komen of niet in de gewenste ruimte gemonteerd of geïnstalleerd kunnen worden. Bij twijfel raden wij u aan een mal van het gewenste product te maken en transport-, montage-, installatie- en gebruiksmogelijkheden te controleren.

- Na het moment van aankoop controleert u binnen 48 uur of de juiste artikelnummers op de factuur of orderbevestiging worden vermeld; na levering of afhalen van uw bestelling controleert u binnen 48 uur of de artikelen overeenkomen met de artikelnummers op de verpakking.



Wanneer op de factuur of orderbevestiging niet de juiste artikelnummers worden vermeld, of de artikelen niet overeenkomen met de artikelnummers op de verpakking, factuur of orderbevestiging, en u hier redelijkerwijs van op de hoogte had kunnen zijn of controle op had kunnen uitvoeren, bent u hier verantwoordelijk voor.

- Binnen 48 uur na overhandiging controleert u het product en bijgeleverde onderdelen zorgvuldig op beschadigingen die mogelijk zijn ontstaan voordat u het product in uw bezit kreeg en op eventuele fabricage-, materiaal en constructiegebreken; dit doet u voordat u het product of bijgeleverde onderdelen verplaatst, monteert, installeert of gebruikt.



Wanneer u het product of bijgeleverde onderdelen verplaatst, monteert, installeert of gebruikt voordat u een volledige controle heeft uitgevoerd, worden visuele schades niet langer door onze garantie gedekt; Maxaro is niet verantwoordelijk voor transport binnenshuis en via trap of lift en daar eventueel uit voortkomende gebreken of schade.

- Ontdekt u tijdens de hiervoor genoemde controle eventuele gebreken of schade, dan verplaatst, monteert, installeert of gebruikt u het product en bijgeleverde onderdelen niet totdat u contact heeft opgenomen met de Maxaro-klantenservice en een verdere gang van zaken is bepaald.



Wanneer u na het ontdekken van eventuele gebreken of schade bij voorgenoemde controle het product of bijgeleverde onderdelen verplaatst, monteert, installeert of gebruikt voordat u melding heeft gemaakt van het gebrek of de schade of tegen het advies van een medewerker van Maxaro in, worden visuele schades niet langer door onze garantie gedekt.

- Een gebrek of schade wordt niet door onze garantie gedekt wanneer het wordt veroorzaakt door het onjuist of onzorgvuldig vervoeren, uitpakken, verplaatsen of

opslaan van het product en bijgeleverde onderdelen.

- Gevolgschades en kosten die voortkomen uit eventuele vertragingen die ontstaan uit een vertraagde levering, vertraging bij een transporteur in opdracht van Maxaro of het indienen van een retourverzoek worden niet door Maxaro vergoed.



Wij raden u aan de verpakking van uw product zoveel mogelijk intact te houden, ook tijdens en na het vervoeren en uitpakken. Retourzendingen in beschadigde en/of incomplete verpakking kunnen de dekking van onze garantie beperken of uitsluiten.

Montage en installatie

- Tijdens de montage en installatie van het product en bijbehorende producten en onderdelen volgt u de montage- en installatiehandleiding (en de daarin opgenomen technische tekeningen) en eventuele aanwijzingen op de verpakking zorgvuldig en nauwkeurig.



Wanneer u vragen heeft met betrekking tot de montage- en installatiehandleiding of de inhoud ervan niet volledig duidelijk voor u is, raden wij u aan contact op te nemen met de Maxaro-klantenservice voordat u verder gaat met de montage of installatie, om gebreken of schade door het onjuist of onzorgvuldig uitvoeren van deze werkzaamheden te voorkomen.

- Een gebrek of schade wordt niet door onze garantie gedekt wanneer het wordt veroorzaakt door het onjuist of onzorgvuldig monteren of installeren van het product of bijbehorende producten of onderdelen.
- Een gebrek of schade wordt niet door onze garantie gedekt wanneer het product of bijgeleverde onderdelen in een openbare ruimte of in de buitenlucht worden gemonteerd en/of geïnstalleerd.
- Het product en bijbehorende producten en onderdelen worden gemonteerd in dezelfde ruimte als waar deze zullen worden geïnstalleerd.
- Gevolgschades en kosten die (opnieuw) ontstaan wanneer het product of bijbehorende

producten of onderdelen gebreken of schade blijken te hebben en daardoor opnieuw moeten worden geïnstalleerd, worden niet door onze garantie gedekt.

- In de ruimte waar een douche- of badkraan wordt geïnstalleerd, bevindt zich een functionerende noodvoorziening voor de afvoer van water; deze noodvoorziening kan de hoeveelheden water in voldoende mate verwerken die bij een eventuele lekkage zouden kunnen vrijkomen.
- Tijdens de installatie spoelt u bestaande leidingen van de te gebruiken watertoevoer goed door voordat u het product en/of bijgeleverde onderdelen erop aansluit.



Controleer alle functies van uw product wanneer het volledig en veilig is aangesloten, maar voordat u overige producten of toebehoren monteert of het product op andere wijze definitief installeert. Zo voorkomt u dat bepaalde werkzaamheden ongedaan moeten worden gemaakt wanneer uw product eventueel moet worden gerepareerd of vervangen.

- Aansluiting van de watertoevoer wordt uitgevoerd door een deskundig persoon, waarbij van toepassing zijnde (wettelijke) voorschriften en richtlijnen worden opgevolgd.
- De gebruikte watertoevoer is bestand tegen hoge druk en is voorzien van afsluitbare ventielen.



U kunt uw product eenvoudig met een zachte vochtige doek reinigen. Daarnaast kunt u gebruikmaken van een allesreiniger of niet-agressieve badkamerreiniger. Hierbij raden wij de Maxaro TOTAAL REINIGER aan, waarmee u de gehele badkamer (m.u.v. natuursteenoppervlak) kunt ontkalken, ontvetten, verfrissen en beschermen.



Op onze website vindt u een document met meer informatie over het reinigen en onderhouden van kranen en toebehoren. Met de tips en voorschriften in dit document kunt u uw product eenvoudig in topconditie houden en zult u nog langer plezier van uw aankoop kunnen hebben.

- De overige montage- en installatiewerkzaamheden worden uitgevoerd door of onder toezicht van een deskundig persoon.
- Gevolgschades en kosten worden niet door onze garantie gedekt wanneer deze (opnieuw) ontstaan om aan van toepassing zijnde (wettelijke) voorschriften en richtlijnen te voldoen.
- Een gebrek of schade wordt niet door onze garantie gedekt wanneer het wordt veroorzaakt door een gebrek aan ventilatie, door vocht in geval van condensatie door onvoldoende ontluchting of ventilatie, of door langdurige leegstand.
- Een gebrek of schade wordt niet door onze garantie gedekt wanneer het wordt veroorzaakt door weersinvloeden, temperatuurschommelingen of overige atmosferen/of klimaatgebonden invloeden.

Reiniging en onderhoud

- Een gebrek of schade wordt niet door onze garantie gedekt wanneer het product of bijgeleverde onderdelen onjuist, onzorgvuldig of met onjuiste producten zijn gereinigd, of op een andere manier onjuist of onzorgvuldig zijn onderhouden.
- Een gebrek of schade aan het product of bijgeleverde onderdelen wordt niet door onze garantie gedekt wanneer het is ontstaan door het gebruik van ruwe of schurende reinigingsproducten, zoals schuursponsen en microvezeldoeken.
- Een gebrek of schade aan het product of bijgeleverde onderdelen wordt niet door onze garantie gedekt wanneer het is ontstaan door het gebruik van schurende, bijtende, chloorhoudende, azijnhoudende of andere agressieve reinigingsmiddelen of blootstelling aan zuren, ontstoppingsmiddelen, ammoniak, aceton, haarkleurmiddelen of bleekmiddelen.
- Na alle reinigingswerkzaamheden spoelt u de gereinigde onderdelen grondig na met schoon koud water of neemt u deze af met een zachte vochtige doek.
- Vóór het eerste gebruik reinigt u het product grondig met hiervoor bestemde reinigingsmiddelen; deze zijn op onze website en in onze showroom verkrijgbaar.

Gebruik

- Een gebrek of schade wordt niet door onze garantie gedekt wanneer het product of

bijbehorende producten of onderdelen onjuist of onzorgvuldig worden gebruikt, worden aangepast of worden voorzien van niet-originele onderdelen.

- Een gebrek of schade wordt niet door onze garantie gedekt wanneer het product of bijgeleverde onderdelen in combinatie met bijtende stoffen worden gebruikt.
- Een gebrek of schade aan het product of bijgeleverde onderdelen wordt niet door onze garantie gedekt wanneer het wordt veroorzaakt door de kwaliteit van het gebruikte water, zoals bijvoorbeeld water met een hoge hardheid.
- Een gebrek of schade wordt niet door onze garantie gedekt wanneer het product of bijgeleverde onderdelen in een openbare ruimte of in de buitenlucht worden gebruikt.
- Een gebrek of schade wordt niet door onze garantie gedekt wanneer het product of bijgeleverde onderdelen voor professionele doeleinden worden gebruikt.

Overige bepalingen

- Een gebrek of schade aan het product of bijgeleverde onderdelen wordt niet door onze garantie gedekt wanneer het bij u als klant bekend was op het moment van aankoop, of in alle redelijkheid bekend had kunnen zijn.
- Wanneer uw product een showroommodel betreft, kan dit de dekking van onze garantie beperken of uitsluiten; dit zal bij aankoop per showroommodel op de factuur worden vermeld.
- Aanvaardbare of redelijke afwijkingen met betrekking tot onder andere kleur, slijtvastheid, structuur en verwerking kunnen de dekking van onze garantie mogelijk beperken of uitsluiten.
- Een gebrek of schade wordt niet door onze garantie gedekt wanneer het wordt veroorzaakt door een ongeval, natuurramp of andere gebeurtenis buiten de invloed van Maxaro.
- Gebreken of storingen die worden veroorzaakt door het niet functioneren of onjuist of onzorgvuldig vervangen van onderdelen die eenvoudig zijn te vervangen en waarvan de vervanging in de montage-, installatie- of gebruikshandleiding is beschreven, worden niet door onze garantie gedekt.
- Onze garantievoorwaarden zijn gericht op vervoer, opslag, montage, installatie en gebruik binnen Nederland en België; vervoer, opslag, montage, installatie en gebruik buiten deze landen kunnen de dekking van onze garantie beperken of uitsluiten.

- De verzend-, vracht- en voorrijkosten die voortkomen uit herstelwerkzaamheden, reparatie en vervanging die door de garantie worden gedekt, worden buiten Nederland en België beperkt tot de maximale verzend-, vracht- en voorrijkosten die binnen Nederland en België worden gerekend.
- Onze garantie wordt alleen verstrekt aan de eerste koper en/of eigenaar en geldt niet voor daaropvolgende kopers en/of eigenaren.
- Wanneer het product of bijgeleverde onderdelen gebreken of schade vertonen, vragen wij u dit direct aan ons te melden en het gebrek of de schade zo duidelijk en volledig mogelijk te documenteren en te fotograferen, en alle betrokken onderdelen, etc. zorgvuldig te bewaren.
- Wanneer een gebrek of schade door onze garantie wordt gedekt, blijft u verantwoordelijk voor overige gebreken of schades die niet door onze garantie worden gedekt; deze gebreken en schades kunnen van invloed zijn op de kostenverdeling en gang van zaken met betrekking tot herstelwerkzaamheden, reparatie en vervanging die uit onze garantie voortkomen.
- Reparatie, herstel of vervanging van uw product en/of bijgeleverde onderdelen die onder onze garantie wordt uitgevoerd, is niet van invloed op de duur van de garantie; om de geldigheid van uw garantie te bepalen, blijft de originele datum van aankoop te allen tijde van toepassing.

Los van de in dit document genoemde voorwaarden behoudt u de rechten die u op grond van de wet heeft. Maxaro behoudt zich het recht om wijzigingen en veranderingen aan te brengen.

Contactgegevens

Online

www.maxaro.nl
service@maxaro.nl

Correspondentieadres

Maxaro
t.a.v. Service
Ettenseweg 74
4706 PB Roosendaal

Telefoon

088 - 205 47 00 (NL)
0031 88 - 205 47 00 (BE)

WhatsApp

0682048903

maxaro[®]