



maxargo®



10
JAAR
GARANTIE

Garantievoorwaarden

Douches

Inhoudsopgave

Onbezorgd genieten.....	3
Zo zorgt u voor een goede planning.....	4
Dit valt onder garantie.....	5
Dit valt niet onder garantie.....	6
Zo meldt u een gebrek.....	7
Dit doen wij met uw melding.....	8
Voorschriften en waarschuwingen.....	9
Garantievoorwaarden.....	12
Contactgegevens.....	19

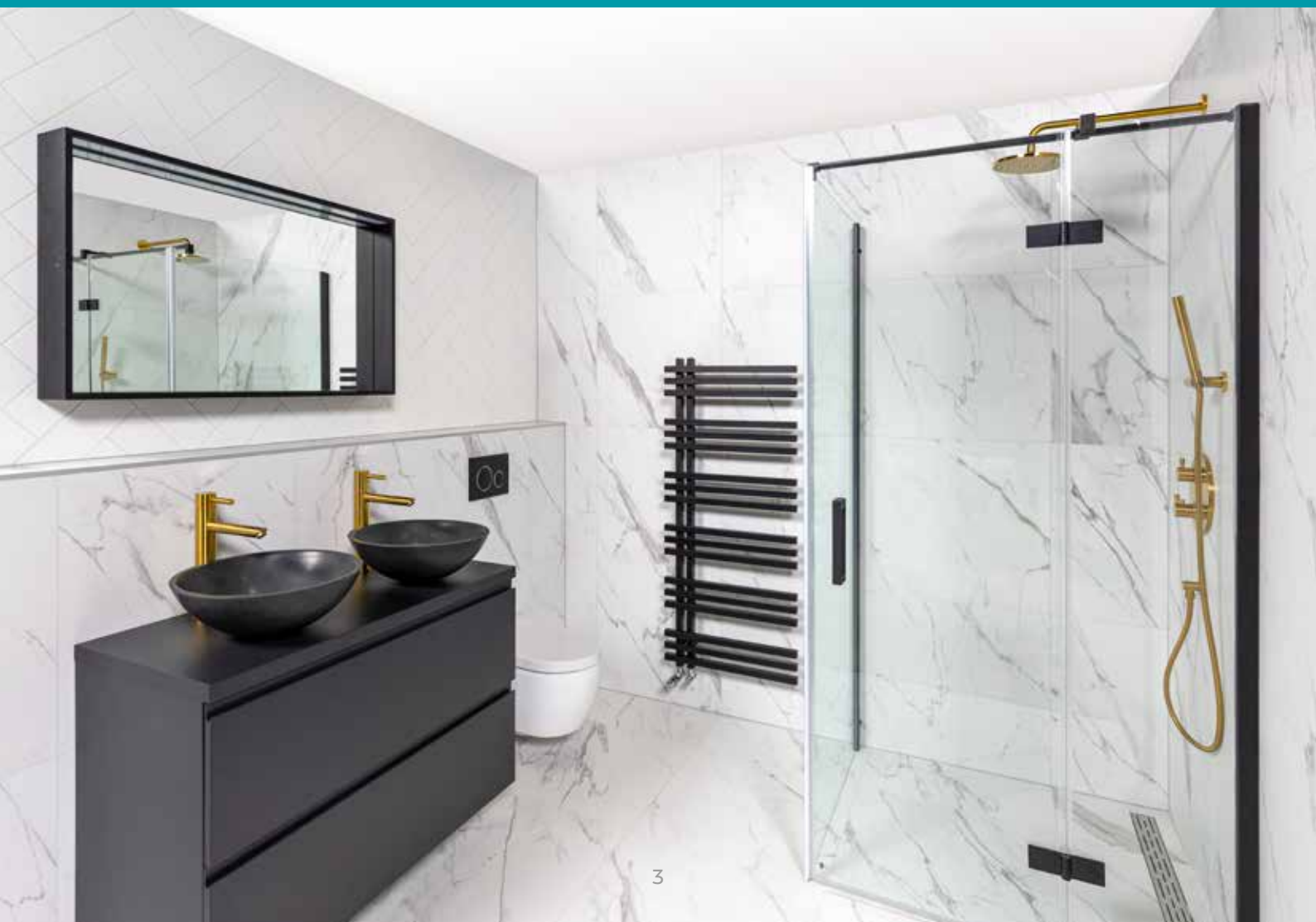
Onbezorgd genieten

Allereerst willen wij u natuurlijk feliciteren met uw aankoop, want met onze producten voor het inrichten van uw doucheruimte kunt u elke dag weer genieten van een fijn moment voor uzelf. Wij vinden het dan ook net zo belangrijk als u dat u uzelf regelmatig en onbezorgd kunt trakteren op een heerlijk relaxmoment. Daarom biedt Maxaro u vanaf de datum van levering standaard tien jaar garantie op uw product.



Belangrijk

Bewaar uw oorspronkelijke factuur goed. Dit is namelijk uw bewijs van aankoop.





Zo zorgt u voor een goede planning

Let op! Hoewel wij onze voorraad en levertijden nauwkeurig bijhouden en dat ook van onze transporteurs eisen, kan het natuurlijk altijd gebeuren dat een levering of transport vertraging oploopt. Wij vragen u daarom altijd voldoende ruimte en speling in uw planning te bewaren tussen de levering van uw producten en ingehuurde installateurs en werklieden. Wij vergoeden namelijk geen kosten of gevolgschades die eventueel ontstaan wanneer aan uw bestelling gerelateerde werkzaamheden niet kunnen doorgaan of moeten worden verplaatst vanwege een vertraagde levering of een vertraagd transport. Daarnaast is het van belang dat u er rekening mee houdt dat glasplaten 24 uur rechtop in de verpakking moeten staan in de ruimte waar u ze wilt installeren om te kunnen acclimatiseren, voordat u met de montage en installatie begint, en eventuele aansluitpunten voor watertoevoer en waterafvoer zijn aangelegd en op installatie zijn voorbereid.



Dit valt onder garantie

Wij vinden het belangrijk dat u jarenlang plezier zult hebben van uw product. Daarom dekt onze garantie tien jaar lang alle fabricage-, materiaal- en constructiegebreken die eventueel ontstaan bij normaal gebruik. Ook staan wij erop dat uw product in optimale staat aan u wordt overgedragen en kunt u altijd contact met ons opnemen wanneer u het idee heeft dat dit niet helemaal het geval is.

Een volledig overzicht van de garantievoorzwaarden vindt u verderop in dit document.

Dit valt niet onder garantie

Het spreekt natuurlijk voor zich dat productie-invloeden, normale slijtage, verkleuring door lichtinvloeden en schade of gebreken die worden veroorzaakt door onzorgvuldige of verkeerde montage, installatie, gebruik of onderhoud, of schade met een oorzaak buiten de invloed van Maxaro niet door de garantie worden gedekt.

Daarnaast zijn afsluitstrips, die eventueel onderdeel uitmaken van uw product, onderhevig aan slijtage en vallen daarom niet onder de garantie. Vervangende strips zijn in onze showroom verkrijgbaar.

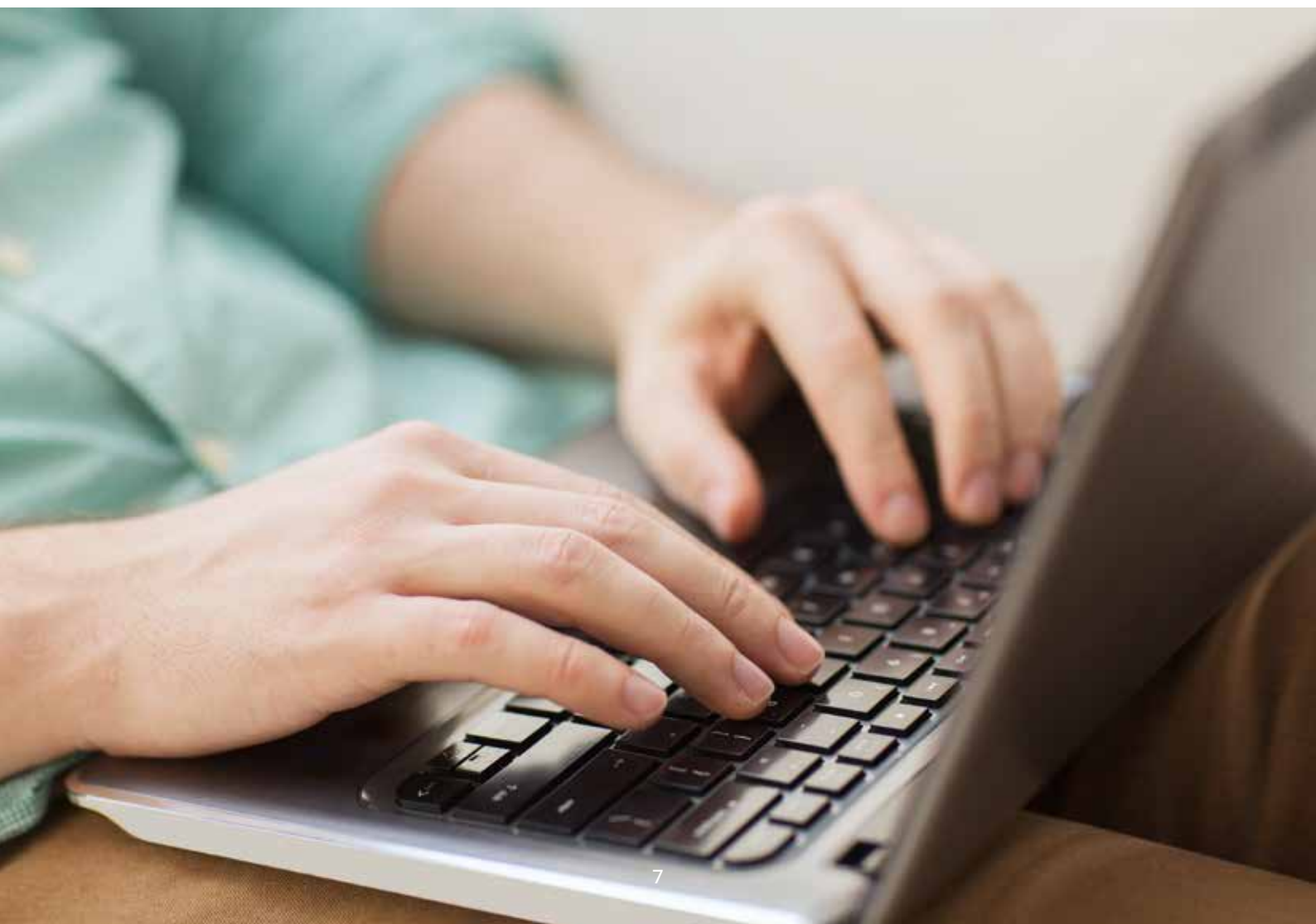


Om er zeker van te zijn dat u zo lang mogelijk plezier zult hebben van uw product, raden wij u aan de bijbehorende documentatie goed te bewaren en volledig door te nemen voordat u het product, of onderdelen ervan, uitpakt en met de montage en installatie begint.



Zo meldt u een gebrek

Wij gaan tot het uiterste om u een product van de beste kwaliteit te kunnen bieden en testen dan ook alle aspecten van onze producten uitgebreid en intensief. Mocht het toch gebeuren dat u niet tevreden bent over de staat van uw product, ontbreekt er eventueel een onderdeel of heeft zich een gebrek of schade voorgedaan dat bij normaal gebruik niet zou moeten kunnen ontstaan? Dan kunt u op elk moment via het formulier voor serviceaanvragen op onze website contact met ons opnemen en zullen wij samen met u bekijken wat de best mogelijke oplossing zou kunnen zijn. Hierbij vragen wij u het gebrek of de schade zo duidelijk en volledig mogelijk te documenteren en te fotograferen, en alle betrokken onderdelen, etc. zorgvuldig te bewaren. Zo blijft de verwerkingstijd van uw melding zo beperkt mogelijk en kunnen wij er snel mee aan de slag.





Dit doen wij met uw melding

Op het moment dat wij uw melding binnenkrijgen, proberen wij samen met u de mogelijke oorzaak te vinden. Zo kunnen wij bepalen of het door u gemelde probleem door de garantievoorwaarden wordt gedekt. Wanneer is vastgesteld dat het gebrek inderdaad onder de garantievoorwaarden valt, zijn er afhankelijk van de situatie een aantal mogelijkheden om het probleem kosteloos voor u op te lossen. Wanneer wordt vastgesteld dat een gebrek niet door onze garantie wordt gedekt, zullen we natuurlijk nog steeds voor u naar een oplossing zoeken. In dit geval zal een mogelijke oplossing alleen niet zonder kosten zijn. Wij zullen het verloop van de afhandeling van herstel, reparatie of vervanging altijd volledig met u doorspreken. Daarbij zullen wij er in eerste instantie altijd naar streven om u bij een defect onderdeel zo snel mogelijk een vervangend onderdeel toe te zenden.

Voorschriften en waarschuwingen

Transporteren

- Til de glasplaten alleen op aan de zijkanten, waarbij de glasplaten nooit horizontaal mogen worden opgetild of gedragen; zo voorkomt u mogelijke beschadigingen en oppervlaktespanning.
- Leg de pakketten met glasplaten en losse glasplaten nooit plat neer; dit kan leiden tot oppervlaktespanning waardoor de glasplaten kunnen beschadigen.
- Laat de glasplaten minimaal 24 uur rechtop in de verpakking staan in de ruimte waar u de producten wilt installeren voordat u overgaat tot montage of installatie; dit geeft het glas de kans te acclimatiseren en oppervlaktespanningen, die eventueel tijdens het transport zijn ontstaan, weg te trekken.

Plaatsing, installatie en onderhoud

- Laat ook tijdens het monteren en installeren de glasplaten rechtop staan, haal onderdelen voorzichtig uit de verpakking en pak alleen de onderdelen uit de verpakking die op dat moment tijdens de installatie nodig zijn.
- Gebruik tijdens de installatie van de glasplaten handschoenen voor voldoende grip, het glas kan namelijk glad zijn; dit is met name het geval wanneer het glasoppervlak is voorzien van een Nano-techcoating.
- Plaats tijdens en na de installatie geen losse objecten op het product en de bijgeleverde onderdelen of in de doucheruimte die mogelijke schade of kortsluiting kunnen veroorzaken.
- Tijdens de montage en installatie zullen bepaalde verbindingen moeten worden gekit; volg hierbij nauwkeurig de instructies en technische tekeningen zoals deze in de montage- en installatiehandleiding staan.
- Gebruik geen ruwe of schurende reinigingsmiddelen en -toebehoren, zoals zuren, schuurmiddelen, microvezeldoeken en schuursponsen, wanneer uw glasoppervlak is voorzien van een Nano-techcoating; dit beschadigt de coating van het glas.
- Stel het product en de bijgeleverde onderdelen niet langere tijd bloot aan direct zonlicht of aan ultraviolette straling, om te voorkomen dat de kleur wordt aangetast.

Gebruik

- Het product is niet bedoeld voor gebruik door personen met verminderde lichamelijke, zintuiglijke of verstandelijke vermogens of gebrek aan kennis en ervaring, tenzij ze onder toezicht staan van een persoon die verantwoordelijk is voor hun veiligheid.
- Het product is niet bedoeld voor gebruik door of ten behoeve van honden, katten en andere huisdieren.
- Gehandicapte en oudere personen die beperkt zijn in hun bewegingen moeten bij het gebruik van het product extra voorzichtig te werk gaan.
- Zorg dat kinderen niet van het product kunnen gebruikmaken zonder toezicht van een volwassene, om ongevallen te voorkomen.
- Gebruik geen alcohol, drugs of medicatie tijdens of voor het douchen om flauwvallen en een verhoogd risico op hartfalen te voorkomen.
- Voor zwangere personen raden wij het douchen met een watertemperatuur van boven de 38°C af.



Bij (vroeg) zwangerschappen geeft het baden of douchen met hoge badwatertemperaturen een verhoogd risico op geboortefwijkingen. Wanneer u twijfelt, raden wij u aan een deskundig arts te raadplegen.

- Buitensporig frequent douchen kan leiden tot hartfalen.



Hartfalen kan optreden wanneer de normale lichaamstemperatuur met enkele graden stijgt. Bij een verhoogde lichaamstemperatuur kunnen symptomen optreden als duizeligheid, hoofdpijn, verstoorde ademhaling, hartkloppingen, desoriëntatie en flauwvallen; verlaat direct het bad of de doucheruimte wanneer u één of meer van deze symptomen opmerkt.

- Elektrische apparaten en onderdelen die elektrische componenten bevatten mogen niet in de doucheruimte kunnen vallen, in de doucheruimte worden gebruikt of toegankelijk zijn voor personen in de doucheruimte.

- Breng de glasplaten niet in contact met warmtebronnen boven 50°C en voorkom dat het glasoppervlak wordt bekrast.

Garantievoorwaarden

Om er zeker van te zijn dat eventuele gebreken of schade door de garantie worden gedekt, is het noodzakelijk dat er wordt voldaan aan de hierbij vermelde handelingen en bepalingen.

Doornemen documentatie

- › Voordat u begint met het uitpakken, verplaatsen, monteren, installeren of gebruikmaken van het product en bijgeleverde onderdelen, heeft u de bijbehorende documentatie en eventuele aanwijzingen op de verpakking zorgvuldig doorgenomen om gebreken of schade door onjuist of onzorgvuldig handelen te voorkomen.

Levering, uitpakken en controleren

- › Op het moment van aankoop bent u er volkomen zeker van dat het product en bijbehorende producten en onderdelen op de plaats van bestemming kunnen komen en in de gewenste ruimte kunnen worden geplaatst en geïnstalleerd, met de benodigde ruimte om het product heen om het op een juiste en zorgvuldige manier te kunnen monteren, installeren, gebruiken en onderhouden; u bent hierbij als klant de eindverantwoordelijke.



Producten en bijgeleverde onderdelen worden niet teruggenomen wanneer na levering blijkt dat deze niet op de plaats van bestemming kunnen komen of niet in de gewenste ruimte gemonteerd of geïnstalleerd kunnen worden. Bij twijfel raden wij u aan een mal van het gewenste product te maken en transport-, montage-, installatie- en gebruiksmogelijkheden te controleren.

- › Na het moment van aankoop controleert u binnen 48 uur of de juiste artikelnummers op de factuur of orderbevestiging worden vermeld; na levering of afhalen van uw bestelling controleert u binnen 48 uur of de artikelen overeenkomen met de artikelnummers op de verpakking.



Wanneer op de factuur of orderbevestiging niet de juiste artikelnummers worden vermeld, of de artikelen niet overeenkomen met de artikelnummers op de verpakking, factuur of orderbevestiging, en u hier redelijkerwijs van op de hoogte had kunnen zijn of controle op had kunnen uitvoeren, bent u hier verantwoordelijk voor.

- Binnen 48 uur na overhandiging controleert u het product en bijgeleverde onderdelen zorgvuldig op beschadigingen die mogelijk zijn ontstaan voordat u het product in uw bezit kreeg en op eventuele fabricage-, materiaal en constructiegebreken; dit doet u voordat u het product of bijgeleverde onderdelen verplaatst, monteert, installeert of gebruikt.



Wanneer u het product of bijgeleverde onderdelen verplaatst, monteert, installeert of gebruikt voordat u een volledige controle heeft uitgevoerd, worden visuele schades niet langer door onze garantie gedekt; Maxaro is niet verantwoordelijk voor transport binnenshuis en via trap of lift en daar eventueel uit voortkomende gebreken of schade.

- Ontdekt u tijdens de hiervoor genoemde controle eventuele gebreken of schade, dan verplaatst, monteert, installeert of gebruikt u het product en bijgeleverde onderdelen niet totdat u contact heeft opgenomen met de Maxaro-klantenservice en een verdere gang van zaken is bepaald.



Wanneer u na het ontdekken van eventuele gebreken of schade bij voorgenoemde controle het product of bijgeleverde onderdelen verplaatst, monteert, installeert of gebruikt voordat u melding heeft gemaakt van het gebrek of de schade of tegen het advies van een medewerker van Maxaro in, worden visuele schades niet langer door onze garantie gedekt.

- Een gebrek of schade wordt niet door onze garantie gedekt wanneer het wordt veroorzaakt door het onjuist of onzorgvuldig vervoeren, uitpakken, verplaatsen of

opslaan van het product of bijgeleverde onderdelen.

- Gevolgschades en kosten die voortkomen uit eventuele vertragingen die ontstaan uit een vertraagde levering, vertraging bij een transporteur in opdracht van Maxaro of het indienen van een retourverzoek worden niet door Maxaro vergoed.



Wij raden u aan de verpakking van uw product zoveel mogelijk intact te houden, ook tijdens en na het vervoeren en uitpakken. Retourzendingen in beschadigde en/of incomplete verpakking kunnen de dekking van onze garantie beperken of uitsluiten.

Montage en installatie

- Tijdens de montage en installatie van het product en bijbehorende producten en onderdelen volgt u de montage- en installatiehandleiding (en de daarin opgenomen technische tekeningen) en eventuele aanwijzingen op de verpakking zorgvuldig en nauwkeurig.



Wanneer u vragen heeft met betrekking tot de montage- en installatiehandleiding of de inhoud ervan niet volledig duidelijk voor u is, raden wij u aan contact op te nemen met de Maxaro-klantenservice voordat u verder gaat met de montage of installatie, om gebreken of schade door het onjuist of onzorgvuldig uitvoeren van deze werkzaamheden te voorkomen.

- Een gebrek of schade wordt niet door onze garantie gedekt wanneer het wordt veroorzaakt door het onjuist of onzorgvuldig monteren of installeren van het product of bijbehorende producten of onderdelen.
- Een gebrek of schade wordt niet door onze garantie gedekt wanneer het product of bijgeleverde onderdelen in een openbare ruimte of in de buitenlucht worden gemonteerd en/of geïnstalleerd.
- Het product en bijgeleverde onderdelen worden gemonteerd in dezelfde ruimte als waar het product zal worden geïnstalleerd.
- Het product wordt geïnstalleerd op een geschikte douchebak of een geschikte en

vlakke vloer, dat wil zeggen waterpas en vrij van oneffenheden; op onze website en in onze showroom vindt u een ruim assortiment douchebakken in verschillende materialen, afmetingen en uitvoeringen, en vloertegels in verschillende afmetingen, kleuren en dessins.

- De vloer van de ruimte waar u het product installeert heeft voldoende draagkracht; bij twijfel over de draagkracht van de vloer raadpleegt u een gekwalificeerd bouwkundige of bouwkundig bureau.
- De montage- en installatiewerkzaamheden worden uitgevoerd door of onder toezicht van een deskundig persoon.



Controleer alle functies van douchedeuren wanneer deze waterpas en veilig op de plaats van bestemming staan, maar voordat u de doucheruimte afkit, overige producten of toebehoren plaatst of de douchedeur(en) op andere wijze definitief installeert. Zo voorkomt u dat bepaalde werkzaamheden ongedaan moeten worden gemaakt wanneer uw product eventueel moet worden gerepareerd of vervangen.

- Gevolgschades en kosten die (opnieuw) ontstaan wanneer het product of bijbehorende producten of onderdelen gebreken of schade blijken te hebben en daardoor opnieuw moeten worden geïnstalleerd, worden niet door onze garantie gedekt.
- Een gebrek of schade wordt niet door onze garantie gedekt wanneer het wordt veroorzaakt door een gebrek aan ventilatie, door vocht in geval van condensatie door onvoldoende ontluchting of ventilatie, of door langdurige leegstand.
- Een gebrek of schade wordt niet door onze garantie gedekt wanneer het wordt veroorzaakt door weersinvloeden, temperatuurschommelingen of overige atmosferen/of klimaatgebonden invloeden.

Reiniging en onderhoud

- Een gebrek of schade wordt niet door onze garantie gedekt wanneer het product of bijgeleverde onderdelen onjuist, onzorgvuldig of met onjuiste producten zijn gereinigd, of op een andere manier onjuist of onzorgvuldig zijn onderhouden.
- Een gebrek of schade aan het product of bijgeleverde onderdelen wordt niet door

onze garantie gedekt wanneer het is ontstaan door het gebruik van ruwe of schurende reinigingsproducten, zoals schuursponsen en microvezeldoeken.

- Een gebrek of schade aan het product of bijgeleverde onderdelen wordt niet door onze garantie gedekt wanneer het is ontstaan door het gebruik van schurende, bijtende, chloorhoudende, azijnhoudende of andere agressieve reinigingsmiddelen of blootstelling aan zuren, ontstoppingsmiddelen, ammoniak, aceton, haarkleurmiddelen of bleekmiddelen.
- Na alle reinigingswerkzaamheden spoelt u de gereinigde onderdelen grondig na met schoon koud water.
- Vóór het eerste gebruik reinigt u het product zorgvuldig met hiervoor bestemde reinigingsmiddelen; deze zijn op onze website en in onze showroom verkrijgbaar.



U kunt uw product eenvoudig met een zachte vochtige doek reinigen. Daarnaast kunt u gebruikmaken van een allesreiniger of niet-agressieve badkamerreiniger. Hierbij raden wij de Maxaro TOTAAL REINIGER aan, waarmee u de gehele badkamer (m.u.v. natuursteenoppervlak) kunt ontkalken, ontvetten, verfrissen en beschermen.



Een groot aantal douchewanden, -deuren en inloopdouches in ons assortiment is voorzien van een Nano-techcoating. Deze behandeling geeft het glas een waterafstotende werking, waardoor vuil en kalkaanslag zich nauwelijks aan het oppervlak kunnen hechten. Wij raden u aan zowel bij producten met als zonder Nano-techcoating met enige regelmaat Clean X OPPERVLAK BESCHERMER te gebruiken om de waterafstotende coating te voeden of (opnieuw) aan te brengen.



Op onze website vindt u een document met meer informatie over het reinigen en onderhouden van uw doucheruimte. Met de tips en voorschriften in dit document kunt u de producten in uw doucheruimte eenvoudig in topconditie houden en zult u nog langer plezier van uw aankoop kunnen hebben.

Gebruik

- Een gebrek of schade wordt niet door onze garantie gedekt wanneer het product of bijbehorende producten of onderdelen onjuist of onzorgvuldig worden gebruikt, worden aangepast of worden voorzien van niet-originele onderdelen.
- Een gebrek of schade wordt niet door onze garantie gedekt wanneer het product of bijgeleverde onderdelen in combinatie met bijtende stoffen worden gebruikt.
- Een gebrek of schade wordt niet door onze garantie gedekt wanneer het wordt veroorzaakt door de kwaliteit van het gebruikte water, zoals bijvoorbeeld water met een hoge hardheid.
- Een gebrek of schade wordt niet door onze garantie gedekt wanneer het product of bijgeleverde onderdelen in een openbare ruimte of in de buitenlucht worden gebruikt.
- Een gebrek of schade wordt niet door onze garantie gedekt wanneer het product of bijgeleverde onderdelen voor professionele doeleinden worden gebruikt.

Overige bepalingen

- Een gebrek of schade aan het product of bijgeleverde onderdelen wordt niet door onze garantie gedekt wanneer het bij u als klant bekend was op het moment van aankoop, of in alle redelijkheid bekend had kunnen zijn.
- Wanneer uw product een showroommodel betreft, kan dit de dekking van onze garantie beperken of uitsluiten; dit zal bij aankoop per showroommodel op de factuur worden vermeld.
- Aanvaardbare of redelijke afwijkingen met betrekking tot onder andere kleur, slijtvastheid, structuur en verwerking kunnen de dekking van onze garantie mogelijk beperken of uitsluiten.
- Gebreken of storingen die worden veroorzaakt door het niet functioneren of onjuist of onzorgvuldig vervangen van onderdelen die eenvoudig zijn te vervangen en waarvan de vervanging in de montage-, installatie- of gebruikshandleiding is beschreven, zoals glazen onderdelen, rubbers, kunststof strips en sieronderdelen, worden niet door onze garantie gedekt.
- Een gebrek of schade wordt niet door onze garantie gedekt wanneer het wordt veroorzaakt door een ongeval, natuurramp of andere gebeurtenis buiten de invloed van Maxaro.

- Onze garantievoorwaarden zijn gericht op vervoer, opslag, montage, installatie en gebruik binnen Nederland en België; vervoer, opslag, montage, installatie en gebruik buiten deze landen kunnen de dekking van onze garantie beperken of uitsluiten.
- De verzend-, vracht- en voorrijkosten die voortkomen uit herstelwerkzaamheden, reparatie en vervanging die door de garantie worden gedekt, worden buiten Nederland en België beperkt tot de maximale verzend-, vracht- en voorrijkosten die binnen Nederland en België worden gerekend.
- Onze garantie wordt alleen verstrekt aan de eerste koper en/of eigenaar en geldt niet voor daaropvolgende kopers en/of eigenaren.
- Wanneer het product of bijgeleverde onderdelen gebreken of schade vertonen, vragen wij u dit direct aan ons te melden en het gebrek of de schade zo duidelijk en volledig mogelijk te documenteren en te fotograferen, en alle betrokken onderdelen, etc. zorgvuldig te bewaren.
- Wanneer een gebrek of schade door onze garantie wordt gedekt, blijft u verantwoordelijk voor overige gebreken of schades die niet door onze garantie worden gedekt; deze gebreken en schades kunnen van invloed zijn op de kostenverdeling en gang van zaken met betrekking tot herstelwerkzaamheden, reparatie en vervanging die uit onze garantie voortkomen.
- Reparatie, herstel of vervanging van uw product en/of bijgeleverde onderdelen die onder onze garantie wordt uitgevoerd, is niet van invloed op de duur van de garantie; om de geldigheid van uw garantie te bepalen, blijft de originele datum van aankoop te allen tijde van toepassing.

Los van de in dit document genoemde voorwaarden behoudt u de rechten die u op grond van de wet heeft. Maxaro behoudt zich het recht om wijzigingen en veranderingen aan te brengen.

Contactgegevens

Online

www.maxaro.nl
service@maxaro.nl

Correspondentieadres

Maxaro
t.a.v. Service
Ettenseweg 74
4706 PB Roosendaal

Telefoon

088 - 205 47 00 (NL)
0031 88 - 205 47 00 (BE)

WhatsApp

0682048903

maxaro[®]