



maxago®



10  
JAAR  
GARANTIE

Garantievoorwaarden

Douchebakken

# Inhoudsopgave

Onbezorgd genieten.....	3
Zo zorgt u voor een goede planning.....	4
Dit valt onder garantie.....	5
Dit valt niet onder garantie.....	6
Zo meldt u een gebrek.....	7
Dit doen wij met uw melding.....	8
Voorschriften en waarschuwingen.....	9
Garantievoorwaarden.....	11
Contactgegevens.....	19

# Onbezorgd genieten

Allereerst willen wij u natuurlijk feliciteren met uw aankoop, want met onze producten voor het inrichten van uw doucheruimte kunt u elke dag weer genieten van een fijn moment voor uzelf. Wij vinden het dan ook net zo belangrijk als u dat u uzelf regelmatig en onbezorgd kunt trakteren op een heerlijk relaxmoment. Daarom biedt Maxaro u vanaf de datum van levering standaard tien jaar garantie op uw product.



## Belangrijk

Bewaar uw oorspronkelijke factuur goed. Dit is namelijk uw bewijs van aankoop.





## Zo zorgt u voor een goede planning

Let op! Hoewel wij onze voorraad en levertijden nauwkeurig bijhouden en dat ook van onze transporteurs eisen, kan het natuurlijk altijd gebeuren dat een levering of transport vertraging oploopt. Wij vragen u daarom altijd voldoende ruimte en speling in uw planning te bewaren tussen de levering van uw producten en ingehuurde installateurs en werklieden.

Wij vergoeden namelijk geen kosten of gevolgschades die eventueel ontstaan wanneer aan uw bestelling gerelateerde werkzaamheden niet kunnen doorgaan of moeten worden verplaatst vanwege een vertraagde levering of een vertraagd transport.

Daarnaast is het van belang dat de aansluitpunten voor watertoevoer en waterafvoer zijn aangelegd en op installatie zijn voorbereid, voordat u met de montage en installatie begint.



## Dit valt onder garantie

Wij vinden het belangrijk dat u jarenlang plezier zult hebben van uw douchebak. Daarom dekt onze garantie tien jaar lang alle fabricage-, materiaal- en constructiegebreken die eventueel ontstaan bij normaal gebruik. Ook staan wij erop dat uw product in optimale staat aan u wordt overgedragen en kunt u altijd contact met ons opnemen wanneer u het idee heeft dat dit niet helemaal het geval is.

Een volledig overzicht van de garantievoorwaarden vindt u verderop in dit document.

# Dit valt niet onder garantie

Het spreekt natuurlijk voor zich dat productie-invloeden, normale slijtage, verkleuring door lichtinvloeden en schade of gebreken die worden veroorzaakt door onzorgvuldige of verkeerde montage, installatie, gebruik of onderhoud, of schade met een oorzaak buiten de invloed van Maxaro niet door de garantie worden gedekt.

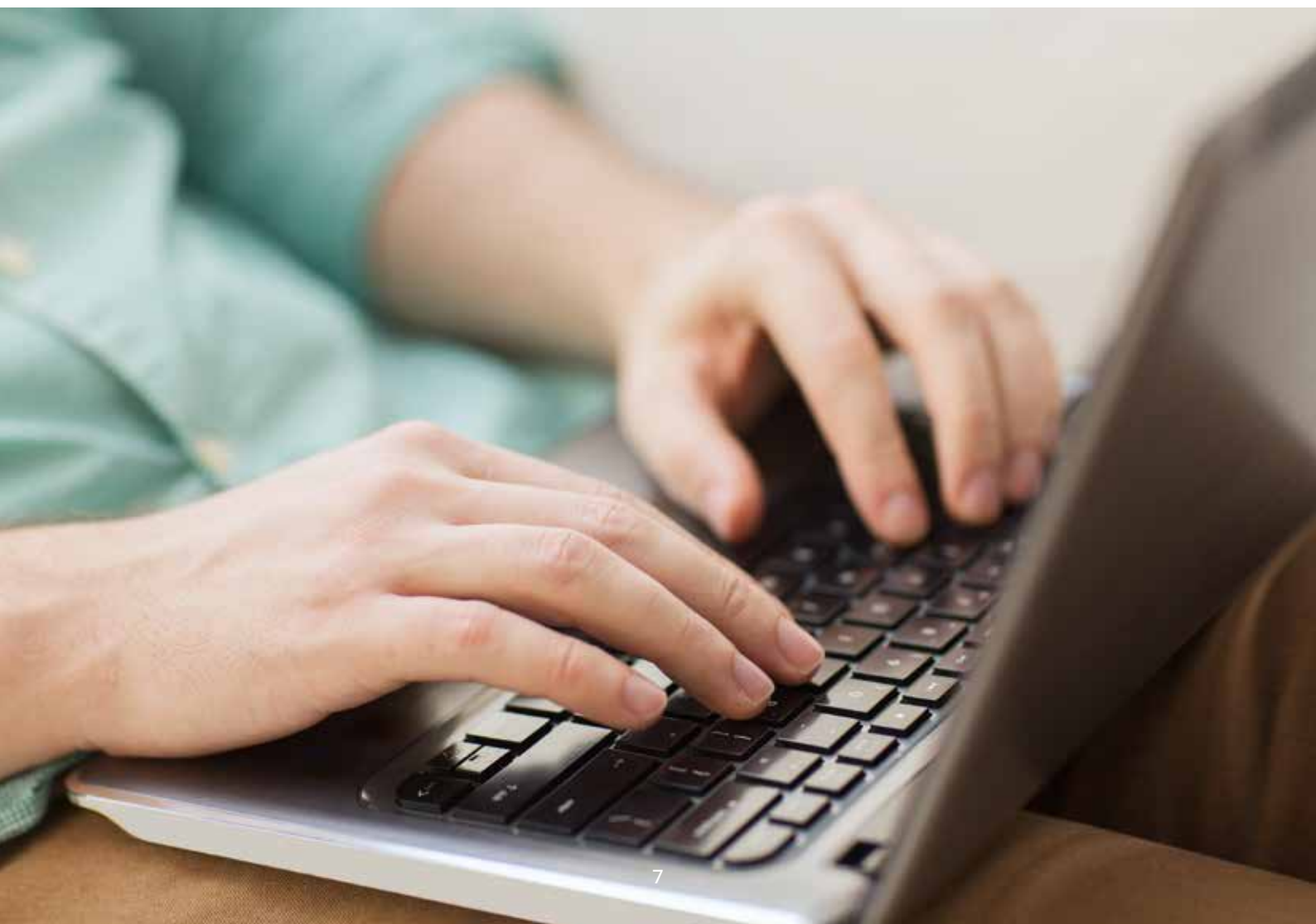


Om er zeker van te zijn dat u zo lang mogelijk plezier zult hebben van uw product, raden wij u aan de bijbehorende documentatie goed te bewaren en volledig door te nemen voordat u het product, of onderdelen ervan, uitpakt en met de montage en installatie begint.



## Zo meldt u een gebrek

Het spreekt natuurlijk voor zich dat productie-invloeden, normale slijtage, verkleuring door lichtinvloeden en schade of gebreken die worden veroorzaakt door onzorgvuldige of verkeerde montage, installatie, gebruik of onderhoud, of schade met een oorzaak buiten de invloed van Maxaro niet door de garantie worden gedekt. Om er zeker van te zijn dat u zo lang mogelijk plezier zult hebben van uw product, raden wij u aan de bijbehorende documentatie goed te bewaren en volledig door te nemen voordat u het product, of onderdelen ervan, uitpakt en met de montage en installatie begint.





## Dit doen wij met uw melding

Op het moment dat wij uw melding binnenkrijgen, proberen wij samen met u de mogelijke oorzaak te vinden. Zo kunnen wij bepalen of het door u gemelde probleem door de garantievoorwaarden wordt gedekt. Wanneer is vastgesteld dat het gebrek inderdaad onder de garantievoorwaarden valt, zijn er afhankelijk van de situatie een aantal mogelijkheden om het probleem kosteloos voor u op te lossen. Wanneer wordt vastgesteld dat een gebrek niet door onze garantie wordt gedekt, zullen we natuurlijk nog steeds voor u naar een oplossing zoeken. In dit geval zal een mogelijke oplossing alleen niet zonder kosten zijn. Wij zullen het verloop van de afhandeling van herstel, reparatie of vervanging altijd volledig met u doorspreken. Daarbij zullen wij er in eerste instantie altijd naar streven om u bij een defect onderdeel zo snel mogelijk een vervangend onderdeel toe te zenden.



# Voorschriften en waarschuwingen

## Plaatsing, installatie en onderhoud

- Haal tijdens het monteren en installeren de onderdelen voorzichtig uit de verpakking en pak alleen de onderdelen uit de verpakking die op dat moment tijdens de installatie nodig zijn.
- Verwijder vóór installatie de beschermfolie van de zijdes van de douchebak tot ongeveer 1 cm voorbij de bovenrand; nadat de installatie voltooid is, kunt u de beschermfolie volledig verwijderen.



Wij raden u aan de beschermfolie alleen aan de zijanten te verwijderen voordat u met de installatie begint, en niet van de bovenkant. Zo heeft u tijdens de installatie geen last van de beschermfolie, maar blijft de bovenkant van de douchebak tegelijkertijd beter beschermd.

- Plaats tijdens en na de installatie geen losse objecten op de douchebak en bijgeleverde onderdelen of in de doucheruimte die mogelijke schade of kortsluiting kunnen veroorzaken.
- Tijdens de installatie zullen bepaalde verbindingen moeten worden gekit; volg hierbij nauwkeurig de instructies en technische tekeningen zoals deze in de montage- en installatiehandleiding staan.
- Wanneer u een potenset onder uw douchebak plaatst, zorg dan dat de douchebak waterpas staat en de poten de douchebak optimaal ondersteunen.
- Stel de douchebak en bijgeleverde onderdelen niet langere tijd bloot aan direct zonlicht of aan ultraviolette straling, om te voorkomen dat de kleur wordt aangetast.

## Gebruik

- De douchebak is niet bedoeld voor gebruik door of ten behoeve van honden, katten en andere huisdieren.
- Gehandicapte en oudere personen die beperkt zijn in hun bewegingen moeten bij het

gebruik van de douchebak extra voorzichtig te werk gaan.

- Gebruik geen alcohol, drugs of medicatie tijdens of voor het douchen om flauwvallen en een verhoogd risico op hartfalen te voorkomen.
- Voor zwangere personen raden wij het douchen met een watertemperatuur van boven de 38°C af.



Bij (vroeg) zwangerschappen geeft het baden of douchen met hoge badwatertemperaturen een verhoogd risico op geboortefwijkingen. Wanneer u twijfelt, raden wij u aan een deskundig arts te raadplegen.

- Buitensporig frequent douchen kan leiden tot hartfalen.



Hartfalen kan optreden wanneer de normale lichaamstemperatuur met enkele graden stijgt. Bij een verhoogde lichaamstemperatuur kunnen symptomen optreden als duizeligheid, hoofdpijn, verstoorde ademhaling, hartkloppingen, desoriëntatie en flauwvallen; verlaat direct het bad of de doucheruimte wanneer u één of meer van deze symptomen opmerkt.

- Elektrische apparaten en onderdelen die elektrische componenten bevatten mogen niet in de doucheruimte kunnen vallen, in de doucheruimte worden gebruikt of toegankelijk zijn voor personen in de doucheruimte.
- Wees voorzichtig met het gebruik van middelen als shampoo, (vloeibare) zepen en oliën; deze middelen kunnen het oppervlak van de douchebak glad maken en de kans op uitglijden zo vergroten.

# Garantievoorwaarden

Om er zeker van te zijn dat eventuele gebreken of schade door de garantie worden gedekt, is het noodzakelijk dat er wordt voldaan aan de hierbij vermelde handelingen en bepalingen.

## Doornemen documentatie

- › Voordat u begint met het uitpakken, verplaatsen, monteren, installeren of gebruikmaken van het product en bijgeleverde onderdelen, heeft u de bijbehorende documentatie en eventuele aanwijzingen op de verpakking zorgvuldig doorgenomen om gebreken of schade door onjuist of onzorgvuldig handelen te voorkomen.

## Levering, uitpakken en controleren

- › Op het moment van aankoop bent u er volkomen zeker van dat het product en bijbehorende producten en onderdelen op de plaats van bestemming kunnen komen en in de gewenste ruimte kunnen worden geplaatst en geïnstalleerd, met de benodigde ruimte om het product heen om het op een juiste en zorgvuldige manier te kunnen monteren, installeren, gebruiken en onderhouden; u bent hierbij als klant de eindverantwoordelijke.



Producten en bijgeleverde onderdelen worden niet teruggenomen wanneer na levering blijkt dat deze niet op de plaats van bestemming kunnen komen of niet in de gewenste ruimte gemonteerd of geïnstalleerd kunnen worden. Bij twijfel raden wij u aan een mal van het gewenste product te maken en transport-, montage-, installatie- en gebruiksmogelijkheden te controleren.

- › Na het moment van aankoop controleert u binnen 48 uur of de juiste artikelnummers en aantallen op de factuur of orderbevestiging worden vermeld; na levering of afhalen van uw bestelling controleert u binnen 48 uur of de artikelen en aantallen overeenkomen met de artikelnummers en aantallen op de factuur of orderbevestiging en op de verpakking.



Wanneer op de factuur of orderbevestiging niet de juiste artikelnummers worden vermeld, of de artikelen niet overeenkomen met de artikelnummers op de verpakking, factuur of orderbevestiging, en u hier redelijkerwijs van op de hoogte had kunnen zijn of controle op had kunnen uitvoeren, bent u hier verantwoordelijk voor.

- Binnen 48 uur na overhandiging controleert u het product en bijgeleverde onderdelen zorgvuldig op beschadigingen die mogelijk zijn ontstaan voordat u het product in uw bezit kreeg en op eventuele fabricage-, materiaal en constructiegebreken; dit doet u voordat u het product of bijgeleverde onderdelen verplaatst, monteert, installeert of gebruikt.



Wanneer u het product of bijgeleverde onderdelen verplaatst, monteert, installeert of gebruikt voordat u een volledige controle heeft uitgevoerd, worden visuele schades niet langer door onze garantie gedekt; Maxaro is niet verantwoordelijk voor transport binnenshuis en via trap of lift en daar eventueel uit voortkomende gebreken of schade.

- Ontdekt u tijdens de hiervoor genoemde controle eventuele gebreken of schade, dan verplaatst, monteert, installeert of gebruikt u het product en bijgeleverde onderdelen niet totdat u contact heeft opgenomen met de Maxaro-klantenservice en een verdere gang van zaken is bepaald.



Wanneer u na het ontdekken van eventuele gebreken of schade bij voorgenoemde controle het product of bijgeleverde onderdelen verplaatst, monteert, installeert of gebruikt voordat u melding heeft gemaakt van het gebrek of de schade of tegen het advies van een medewerker van Maxaro in, worden visuele schades niet langer door onze garantie gedekt.

- Een gebrek of schade wordt niet door onze garantie gedekt wanneer het wordt veroorzaakt door het onjuist of onzorgvuldig vervoeren, uitpakken, verplaatsen of

opslaan van het product of bijgeleverde onderdelen.

- Gevolgschades en kosten die voortkomen uit eventuele vertragingen die ontstaan uit een vertraagde levering, vertraging bij een transporteur in opdracht van Maxaro of het indienen van een retourverzoek worden niet door Maxaro vergoed.



Wij raden u aan de verpakking van uw product zoveel mogelijk intact te houden, ook tijdens en na het vervoeren en uitpakken. Retourzendingen in beschadigde en/of incomplete verpakking kunnen de dekking van onze garantie beperken of uitsluiten.

## Montage en installatie

- Tijdens de montage en installatie van het product en bijbehorende producten en onderdelen volgt u de montage- en installatiehandleiding (en de daarin opgenomen technische tekeningen) en eventuele aanwijzingen op de verpakking zorgvuldig en nauwkeurig.



Wanneer u vragen heeft met betrekking tot de montage- en installatiehandleiding of de inhoud ervan niet volledig duidelijk voor u is, raden wij u aan contact op te nemen met de Maxaro-klantenservice voordat u verder gaat met de montage of installatie, om gebreken of schade door het onjuist of onzorgvuldig uitvoeren van deze werkzaamheden te voorkomen.

- Een gebrek, schade of gevolgschade wordt niet door onze garantie gedekt wanneer het wordt veroorzaakt door het onjuist of onzorgvuldig monteren of installeren van het product of bijbehorende producten of onderdelen.
- Een gebrek of schade wordt niet door onze garantie gedekt wanneer het product of bijgeleverde onderdelen in een openbare ruimte of in de buitenlucht worden gemonteerd en/of geïnstalleerd.
- Het product en bijgeleverde onderdelen worden gemonteerd in dezelfde ruimte als waar het product zal worden geïnstalleerd.



Lage douchebakken moeten in de mortel worden gelegd en/of voldoende door de vloer of ondervloer worden ondersteund. Gebreken, (gevolg-)schades of claims die hier direct of indirect uit voortkomen worden niet door onze garantie gedekt wanneer dit niet voldoende het geval is.

- Gevolgschades en kosten die (opnieuw) ontstaan wanneer het product of bijbehorende producten of onderdelen gebreken of schade blijken te hebben en daardoor opnieuw moeten worden geïnstalleerd, worden niet door onze garantie gedekt.
- Het product wordt geïnstalleerd op een geschikte en vlakke vloer, dat wil zeggen waterpas en vrij van oneffenheden.
- De vloer van de ruimte waar u het product installeert heeft voldoende draagkracht; bij twijfel over de draagkracht van de vloer raadpleegt u een gekwalificeerd bouwkundige of bouwkundig bureau.



Wanneer u ervoor kiest een verhoogde douchebak in te bouwen, adviseren wij u om het van een demontabele ombouw of toegangsluik te voorzien, waarmee ruime toegang tot de onderkant van de douchebak wordt geboden. Hiermee blijft de douchebak eenvoudig toegankelijk wanneer een reparatie of visuele controle nodig mocht zijn. Zo kan een demontabele ombouw of toegangsluik u onnodige herstelwerkzaamheden en kosten besparen.



Controleer of de douchebak goed en volledig leegloopt wanneer het waterpas op de plaats van bestemming staat en volledig en veilig is aangesloten, maar voordat u de douchebak inbouwt, afkit of overgaat tot installatie van bijbehorende producten. Zo voorkomt u dat bepaalde werkzaamheden ongedaan moeten worden gemaakt wanneer uw douchebak eventueel moet worden gerepareerd of vervangen.

- Aansluiting van de waterafvoer wordt uitgevoerd door een deskundig persoon, waarbij van toepassing zijnde (wettelijke) voorschriften en richtlijnen worden opgevolgd.
- De overige montage- en installatiewerkzaamheden worden uitgevoerd door of onder toezicht van een deskundig persoon.

- Gevolgschades en kosten worden niet door onze garantie gedekt wanneer deze (opnieuw) ontstaan om aan van toepassing zijnde (wettelijke) voorschriften en richtlijnen te voldoen.
- Een gebrek of schade wordt niet door onze garantie gedekt wanneer het wordt veroorzaakt door een gebrek aan ventilatie, door vocht in geval van condensatie door onvoldoende ontluchting of ventilatie, of door langdurige leegstand.
- Een gebrek of schade wordt niet door onze garantie gedekt wanneer het wordt veroorzaakt door weersinvloeden, temperatuurschommelingen of overige atmosferen/of klimaatgebonden invloeden.



Plaats de douchebak tegen eventuele wandtegels aan. Het aanbrengen van wandtegels na het plaatsen van de douchebak zal het oppervlak van uw douchebak verkleinen, wat het risico met zich meebrengt dat bijbehorende douchewanden en/of -deuren niet meer volledig op het overgebleven oppervlak van de douchebak passen. Gebreken, (gevolg-)schades of claims die hier direct of indirect uit voortkomen worden niet door onze garantie gedekt.



Bij een lage douchebak mag nooit een flexibele afvoerslang worden gebruikt, deze is alleen bedoeld voor een verhoogde douchebakken met potenset. De sifon van een lage douchebak of flexibele afvoerslang van een verhoogde douchebak met potenset moet worden aangesloten op een geschikte bestaande afvoerleiding van verhard PVC.

## Reiniging en onderhoud

- Een gebrek of schade wordt niet door onze garantie gedekt wanneer het product of bijgeleverde onderdelen onjuist, onzorgvuldig of met onjuiste producten zijn gereinigd, of op een andere manier onjuist of onzorgvuldig zijn onderhouden.
- Een gebrek of schade aan het product of bijgeleverde onderdelen wordt niet door onze garantie gedekt wanneer het is ontstaan door het gebruik van ruwe of schurende reinigingsproducten, zoals schuursponsen en microvezeldoeken.
- Een gebrek of schade aan het product of bijgeleverde onderdelen wordt niet door onze garantie gedekt wanneer het is ontstaan door het gebruik van schurende,

bijtende, chloorhoudende, azijnhoudende of andere agressieve reinigingsmiddelen of blootstelling aan zuren, ontstoppingsmiddelen, ammoniak, aceton, haarkleurmiddelen of bleekmiddelen.

- Na alle reinigingswerkzaamheden spoelt u het product grondig na met schoon koud water.
- Vóór het eerste gebruik reinigt u het product zorgvuldig met hiervoor bestemde reinigingsmiddelen; deze zijn op onze website en in onze showroom verkrijgbaar.



U kunt uw douchebak eenvoudig met een zachte vochtige doek reinigen. Daarnaast kunt u gebruikmaken van een allesreiniger of niet-agressieve badkamerreiniger. Hierbij raden wij de Maxaro TOTAAL REINIGER aan, waarmee u de gehele badkamer (m.u.v. natuursteenoppervlak) kunt ontkalken, ontvetten, verfrissen en beschermen.



Wanneer het SMC- of acryloppervlak na verloop van tijd door normaal gebruik eventueel krassen vertoont of mat wordt, kunt u dit eenvoudig wegwerken door een polijstmiddel te gebruiken. Een geschikt product zou in dit geval Commandant Nr. 4 kunnen zijn: een polijstwas voor auto's, waarmee fijne krasjes en doffe plekken eenvoudig weggepoetst kunnen worden. Zo komt er opnieuw een blinkende toplaag tevoorschijn.



Op onze website vindt u een document met meer informatie over het reinigen en onderhouden van uw doucheruimte. Met de tips en voorschriften in dit document kunt u de producten in uw doucheruimte eenvoudig in topconditie houden en zult u nog langer plezier van uw aankoop kunnen hebben.

## Gebruik

- Een gebrek of schade wordt niet door onze garantie gedekt wanneer het product of bijbehorende producten of onderdelen onjuist of onzorgvuldig worden gebruikt, worden aangepast of worden voorzien van niet-originele onderdelen.
- Een gebrek of schade wordt niet door onze garantie gedekt wanneer het product of bijgeleverde onderdelen in combinatie met bijtende stoffen worden gebruikt.



- Een gebrek of schade wordt niet door onze garantie gedekt wanneer het wordt veroorzaakt door de kwaliteit van het gebruikte water, zoals bijvoorbeeld water met een hoge hardheid.
- Een gebrek of schade wordt niet door onze garantie gedekt wanneer het product of bijgeleverde onderdelen in een openbare ruimte of in de buitenlucht worden gebruikt.
- Een gebrek of schade wordt niet door onze garantie gedekt wanneer het product of bijgeleverde onderdelen voor professionele doeleinden worden gebruikt.

## Overige bepalingen

- Een gebrek of schade aan het product of bijgeleverde onderdelen wordt niet door onze garantie gedekt wanneer het bij u als klant bekend was op het moment van aankoop, of in alle redelijkheid bekend had kunnen zijn.
- Wanneer uw product een showroommodel betreft, kan dit de dekking van onze garantie beperken of uitsluiten; dit zal bij aankoop per showroommodel op de factuur worden vermeld.
- Aanvaardbare of redelijke afwijkingen met betrekking tot onder andere kleur, slijtvastheid, structuur en verwerking kunnen de dekking van onze garantie mogelijk beperken of uitsluiten.
- Gebreken of storingen die worden veroorzaakt door het niet functioneren of onjuist of onzorgvuldig vervangen van onderdelen die eenvoudig zijn te vervangen en waarvan de vervanging in de montage-, installatie- of gebruikshandleiding is beschreven, zoals afvoeren, sifons en zijpanelen, worden niet door onze garantie gedekt.
- Een gebrek of schade wordt niet door onze garantie gedekt wanneer het wordt veroorzaakt door een ongeval, natuurramp of andere gebeurtenis buiten de invloed van Maxaro.
- Onze garantievoorwaarden zijn gericht op vervoer, opslag, montage, installatie en gebruik binnen Nederland en België; vervoer, opslag, montage, installatie en gebruik buiten deze landen kunnen de dekking van onze garantie beperken of uitsluiten.
- De verzend-, vracht- en voorrijkosten die voortkomen uit herstelwerkzaamheden, reparatie en vervanging die door de garantie worden gedekt, worden buiten Nederland en België beperkt tot de maximale verzend-, vracht- en voorrijkosten die binnen Nederland en België worden gerekend.

- Onze garantie wordt alleen verstrekt aan de eerste koper en/of eigenaar en geldt niet voor daaropvolgende kopers en/of eigenaren.
- Wanneer het product of bijgeleverde onderdelen gebreken of schade vertonen, vragen wij u dit direct aan ons te melden en het gebrek of de schade zo duidelijk en volledig mogelijk te documenteren en te fotograferen, en alle betrokken onderdelen, etc. zorgvuldig te bewaren.
- Wanneer een gebrek of schade door onze garantie wordt gedekt, blijft u verantwoordelijk voor overige gebreken of schades die niet door onze garantie worden gedekt; deze gebreken en schades kunnen van invloed zijn op de kostenverdeling en gang van zaken met betrekking tot herstelwerkzaamheden, reparatie en vervanging die uit onze garantie voortkomen.
- Reparatie, herstel of vervanging van uw product en/of bijgeleverde onderdelen die onder onze garantie wordt uitgevoerd, is niet van invloed op de duur van de garantie; om de geldigheid van uw garantie te bepalen, blijft de originele datum van aankoop te allen tijde van toepassing.

Los van de in dit document genoemde voorwaarden behoudt u de rechten die u op grond van de wet heeft. Maxaro behoudt zich het recht om wijzigingen en veranderingen aan te brengen.

# Contactgegevens

## Online

[www.maxaro.nl](http://www.maxaro.nl)  
[service@maxaro.nl](mailto:service@maxaro.nl)

## Correspondentieadres

**Maxaro**  
t.a.v. Service  
Ettenseweg 74  
4706 PB Roosendaal

## Telefoon

088 - 205 47 00 (NL)  
0031 88 - 205 47 00 (BE)

## WhatsApp

0682048903

**maxaro**<sup>®</sup>